



T.C.

ERZİNCAN VALİLİĞİ
FATİH İLKOKULU



STRATEJİK | 2024
PLAN | 2028



İSTİKLALMARŞI

Korkma, sönmez bu şafaklarda yüzen al sancak;
Sönmeden yurdumun üstünde tüten en son ocak.
O benim milletimin yıldızıdır, parlayacak;
O benimdir, o benim milletimindir ancak.

Çatma, kurban olayım, çehreni ey nazlı hilal!
Kahraman ırkıma bir gül! Ne bu şiddet, bu celal!
Sana olmaz dökülen kanlarımız sonra helal...
Hakkıdır Hakk'a tapan milletimin istiklal!

Ben ezelden beridir hür yaşadım, hür yaşarım.
Hangi çılgın bana zincir vuracakmış? Şaşarım!
Kükremiş sel gibiyim, bendimi çiğner, aşarım.
Yırtarım dağları, enginlere sığmam taşarım.

Garbın afakını sarmışsa çelik zırhlı duvar,
Benim iman dolu göğsüm gibi serhaddim var.
Ulusun, korkma! Nasıl böyle bir imanı boğar,
"Medeniyet!" dediğin tek dişi kalmış canavar?

Arkadaş! Yurduma alçakları uğratma sakın.
Şiper et gövdeni, dursun bu hayasızca akın.
Doğacaktır sana va'ettiği günler Hakk'ın...
Kim bilir, belki yarın, belki yarından da yakın.

Bastığın yerleri "toprak!" diyerek geçme, tanı:
Düşün altındaki binlerce kefensiz yatanı.
Sen şehit oğlusun, incitme, yazıktır atanı:
Verme, dünyaları alsan da, bu cennet vatanı.

Kim bu cennet vatanın uğruna olmaz ki feda?
Şüheda fışkıracak toprağı sıksan, şüheda!
Canı, cananı bütün varımı alsın da Huda,
Etmesin tek vatanımdan beni dünyada cüda.

Ruhumun senden, İlahi, şudur ancak emeli:
Değmesin mabedimin göğsüne namahrem eli.
Bu ezanlar ezanlar-ki şahadetleri dinin temeli
Ebedi yurdumun üstünde benim inlemeli.

O zaman vecd ile bin secde eder-varsa-taşım,
Her cerihamdan, İlahi, boşanıp kanlı yaşım,
Fışkırır ruh-ı mücerred gibi yerden na'şım;
O zaman yükselerek arşa değer belki başım.

Dalgalan sen de şafaklar gibi ey şanlı hilal!
Olsun artık dökülen kanlarımın hepsi helal!
Ebediyen sana yok, ırkıma yok izmihlal:
Hakkıdır, hür yaşamış bayrağımın hürriyet;
Hakkıdır, Hakk'a tapan, milletimin istiklal!

Mehmet AKIF ERSOY

Öğretmenler;
Yeni Nesil Sizin
Eseriniz Olacaktır.

H. Öztürk

GENÇLİĞE HİTABE

Ey Türk gençliği! Birinci vazifen, Türk İstiklalini, Türk cumhuriyetini, ilelebet, muhafaza ve müdafaa etmektir.

Mevcudiyetinin ve istikbalinin yegane temeli budur. Bu temel, senin, en kıymetli hazinendir. İstikbalde dahi, seni, bu hazineden, mahrum etmek isteyen, dahili ve harici, bedhahların olacaktır. Bir gün, istiklal ve cumhuriyeti müdafaa mecburiyetine düşersen, vazifeye atılmak için, içinde bulunacağın vaziyetin imkan ve şeraitini düşünmeyeceksin! Bu imkan ve şerait, çok namüsaıt bir mahiyette tezahür edebilir. İstiklal ve cumhuriyetine kastedecek düşmanlar, bütün dünyada emsali görülmemiş bir galibiyetin mümessili olabilirler. Cebren ve hile ile aziz vatanın, bütün kaleleri zapt edilmiş, bütün tersanelerine girilmiş, bütün orduları dağıtılmış ve memleketin her köşesi bilfiil işgal edilmiş olabilir. Bütün bu şeraitten daha elim ve daha vahim olmak üzere, memleketin dahilinde, iktidara sahip olanlar gaflet ve dalalet ve hatta hıyanet içinde bulunabilirler. Hatta bu iktidar sahipleri şahsi menfaatlerini, müstevlerin siyasi emelleriyle tevhit edebilirler. Millet, fakr u zaruret içinde harap ve bitap düşmüş olabilir.

Ey Türk istikbalinin evladı! İşte, bu ahval ve şerait içinde dahi, vazifen; Türk istiklal ve cumhuriyetini kurtarmaktır! Muhtaç olduğun kudret, damarlarındaki asil kanda, mevcuttur!

H. Öztürk





Dünyada her şey için, uygarlık için, yaşam için, başarı için en hakiki mürşit ilimdir, fendir. İlim ve fen haricinde mürşit aramak gaffettir, cehalettir, delalettir.

K. Atatürk

OKUL/KURUM BİLGİLERİ

İli: ERZİNCAN		İlçesi: MERKEZ	
Adres:	Fatih Mahallesi 723.Sokak No:12/1	Coğrafi Konum (link)	https://fatihilkokuluertzincan.meb.k12.tr/tema/harita.php
Telefon Numarası:	0 446 226 45 00	Faks Numarası:	
e- Posta Adresi:	706119@meb.k12.tr	Web sayfası adresi:	https://fatihilkokuluertzincan.meb.k12.tr/
Kurum Kodu:	706119	Öğretim Şekli:	Tam Gün

OKUL GÖRSELİ



MÜDÜR SUNUŞU



Stratejik Planlama, bir kurumda görev alan her kademedeki kişinin katılımını ve yöneticisinin tam desteğini içeren sonuç almaya yönelik çabaların bütünüdür. Bu anlamda paydaşların ihtiyaç ve beklentileri, paydaşlar ve politika yapıcıların kurumun misyonu, vizyonu, hedefleri ve performans ölçümünün belirlenmesinde etkin rol oynamasını ifade eder. Dünyada ve ülkemizde yaşanan hızlı ve çok yönlü değişim, değişen ve çeşitlenen talepler eğitim-öğretim- yönetim sistemimizde daha dinamik ve verimli bir yapılanmayı gündeme getirmiştir. Bu değişim yaşanırken Fatih İlkokulu Müdürlüğü olarak üzerimize düşeni yapmak, günlük uğraşlarda eğitim ve öğretime ve bunların yönetimine stratejik bir vizyonla yaklaşmak mecburiyetindeyiz. Eğitimde amaç; toplumun kültür mirasının genç kuşaklara aktarılması, kişinin ilgi ve yeteneklerinin geliştirilmesi, nitelikli insan gücünün yetiştirilmesi ve öğrencilerin hayata hazırlanmasıdır. İşte bu sebeplerden dolayı stratejik planlama yapılması son derece önemli ve gereklidir. Yetiştirmeye çalıştığımız gençlik yarının sistemini kurmada, planlarını yapmada önemli görevler üstlenecektir. Eğitim, bu aşamaları gerçekleştirmek için yapıldığından rastlantıya bırakılamaz. Bu bağlamda 2024-2028 Stratejik Planımız, Bakanlığımızın yayınladığı Stratejik Plan rehberliğinde katılımı esas alan bir yaklaşımla hazırlanmıştır. Müdürlüğümüz olarak stratejik plan çalışma ekibimizle özverili bir şekilde çalışarak ilimizi daha iyi seviyelere getirebileceğimizi ümit ediyoruz. Bu düşüncelerle stratejik planımızın hazırlanmasında emeği geçen bütün arkadaşlarımıza teşekkür ediyor, başarılarının devamını diliyorum.

İÇİNDEKİLER

İçindekiler

OKUL/KURUM BİLGİLERİ.....	3
OKUL GÖRSELİ	4
MÜDÜR SUNUŞU	5
İÇİNDEKİLER.....	6
TABLolar LİSTESİ	9
ŞEKİLLER LİSTESİ	11
KISALTMALAR.....	12
TANIMLAR.....	13
GİRİŞ.....	15
1.BÖLÜM: STRATEJİK PLAN HAZIRLIK SÜRECİ.....	16
ÇALIŞMA TAKVİMİ.....	18
2. BÖLÜM: DURUM ANALİZİ	20
A.KURUMSAL TARİHÇE	21
B. UYGULANMAKTA OLAN STRATEJİK PLANIN DEĞERLENDİRİLMESİ.....	22
C. FAALİYET VE ÜRÜN HİZMETLERİNİN BELİRLENMESİ	23
D. MEVZUAT ANALİZİ	25
E. ÜST POLİTİKA BELGELERİ ANALİZİ	26
F. PAYDAŞ ANALİZİ.....	27

STRATEJİK PLAN

2024-2028

1. Paydaşların Tespiti	28
2. Paydaşların Önceliklendirilmesi	29
3. Paydaş Görüşlerin Alınması ve Değerlendirilmesi	30
4. Yönetici, Öğretmen ve Personel İç Paydaş Anketi Sonuçları	31
Öğrenci ve Veli İç Paydaş Anketi Sonuçları	33
5. Veli-Öğrenci İç Paydaş Anketi Sonuçları	34
G. KURULUŞ İÇİ ANALİZ	37
1. Okulun Künyesi	37
2. Çalışan Bilgileri	38
3. Bina ve Okulumuzun Alanları	44
4. Sınıf ve Öğrenci Bilgileri	45
5. Donanım ve Teknolojik Kaynaklarımız	46
6. Mali Kaynaklar	47
7. İstatistik Veriler	50
H. PESTLE ANALİZİ	53
I. GZFT ANALİZİ	55
İ. TESPİTLER VE İHTİYAÇLARIN BELİRLENMESİ	60
3. BÖLÜM: GELECEĞE BAKIŞ	64
A. Misyon	64
B. Vizyon	65
C. Temel Değerlerimiz	66
D. Stratejik Amaçlar, Hedefler	66

STRATEJİK PLAN

2024-2028

D. AMAÇ, HEDEF, GÖSTERGE VE STRATEJİLER.....	68
4. BÖLÜM: MALİYETLENDİRME	77
5.BÖLÜM: İZLEME VE DEĞERLENDİRME	79
EKLER.....	80

TABLOLAR LİSTESİ

Tablo 1. Çalışma Takvimi	18
Tablo 2. Faaliyet Alanı-Ürün/Hizmet Listesi	23
Tablo 3. Mevzuat Analizi	25
Tablo 4. Üst politika belgeleri tablosu	26
Tablo 5. Paydaş Tablosu	28
Tablo 6. Paydaşların Önceliklendirilmesi	29
Tablo 7. Paydaş Görüşlerinin Alınmasına İlişkin Çalışmalar	30
Tablo 8. Temel Bilgiler Tablosu- Okul Künyesi	37
Tablo 9. Çalışanların Görev Dağılımı	38
Tablo 10. İdari Personelin Hizmet Süresine İlişkin Bilgiler	39
Tablo 11. Okul/Kurumda Oluşan Yönetici Sirkülasyonu Oranı	39
Tablo 12. İdari Personelin Katıldığı Hizmet İçi Programları	40
Tablo 13. Öğretmenlerin Hizmet Süreleri (Yıl İtibarıyla).....	41
Tablo 14. Kurumda Gerçekleşen Öğretmen Sirkülasyonunun Oranı.....	41
Tablo 15. Öğretmenlerin Katıldığı Hizmet İçi Eğitim Programları	42
Tablo 16. Kurumdaki Mevcut Hizmetli/ Memur Sayısı.....	42
Tablo 17. Okul/kurum Rehberlik Hizmetleri	43
Tablo 18. Fizik Mekân Durumu	44
Tablo 19. Sınıf kademesine göre öğrenci cinsiyet durumu	45
Tablo 20. Teknolojik Kaynaklar Tablosu.....	46
Tablo 21. Kaynak Tablosu	47
Tablo 22. Harcama Kalemler	48
Tablo 23. Gelir-Gider Tablosu	49
Tablo 24. PESTLE (Politik-Yasal, Ekonomik, Sosyo-Kültürel, Teknolojik, Ekolojik, Etik) Analizi Tablosu	53
Tablo 25. GZFT Analizi Tablosu-Güçlü Yönler.....	56
Tablo 26. GZFT Analizi Tablosu-Zayıf Yönler	57
Tablo 27. GZFT Analizi Tablosu-Fırsatlar	58
Tablo 28. GZFT Analizi Tablosu-Tehditler	59
Tablo 29. Tespitler ve İhtiyaçlar Tablosu.....	60

STRATEJİK PLAN

2024-2028

Tablo 30. Stratejik Amaçlar, Hedefler	67
Tablo 31. Mali Kaynak Tablosu.....	77
Tablo 32. Tahmini Maliyetler (TL).....	77
Tablo 33. Strateji Geliştirme Kurulu.....	80
Tablo 34. Stratejik Planlama Ekibi.....	80

ŞEKİLLER LİSTESİ

Şekil 1. Erzincan Fatih İlkokulu Stratejik Plan Hazırlama Modeli	17
Şekil 2. Yönetici, Öğretmen ve Personel İç Paydaş Anket Sonuçları-1	31
Şekil 3. Yönetici, Öğretmen ve Personel İç Paydaş Anket Sonuçları-2	32
Şekil 4. Yönetici, Öğretmen ve Personel İç Paydaş Anket Sonuçları-3	33
Şekil 5. Veli, Öğrenci İç Paydaş Anket Sonuçları-1	34
Şekil 6. Veli, Öğrenci İç Paydaş Anket Sonuçları-2	35
Şekil 7. Veli, Öğrenci İç Paydaş Anket Sonuçları-3	36
Şekil 8. Stratejik Plan İzleme ve Değerlendirme Modeli	79

KISALTMALAR

AR-GE	: Arařtırma-Geliřtirme
EKYS	: Eđitimde Kalite Yönetim Sistemi
EBYU	: Erzincan Binali Yıldırım Üniversitesi
MEB	: Millî Eđitim Bakanlıđı
PESTLE	: Politik, Ekonomik, Sosyolojik, Teknolojik, Yasal ve Ekolojik Analiz
GZFT	: Güçlü- Zayıf Yönler, Fırsatlar-Tehditler Analizi (SWOT Analizi)
P.G.	: Performans Göstergeleri
İYEP	: İlkokullarda Yetiřtirme Programı

TANIMLAR

Stratejik Plan: Kamu idarelerinin orta ve uzun vadeli amaçlarını, temel ilke ve politikalarını, hedef ve önceliklerini, performans ölçütlerini ve bunlara ulaşmak için izlenecek yöntemler ile kaynak dağılımlarını içeren plandır (5018 s. Kamu Mali Yönetimi ve Kontrol Kanunu, Madde 3)

Stratejik Plan Genelgesi: 2024-2028 dönemi stratejik plan çalışmalarının başlatılması için Milli Eğitim Bakanlığı Strateji Geliştirme Başkanlığı tarafından hazırlanarak duyurulan 06.10.2022 tarih ve 2022/21 sayılı genelgedir.

Hazırlık Programı: 2024-2028 dönemi stratejik plan hazırlık sürecinin aşamalarını, bu aşamalarda gerçekleştirilecek faaliyetleri, bu aşama ve faaliyetlerin tamamlanacağı tarihleri gösteren zaman çizelgesini, kurul ve ekip üyelerinin sayısını ve niteliğini açıklayan programdır.

Misyon: Kurumun/kuruluşun var oluş sebebini açıklayan, kurumun/kuruluşun kimlere, hangi amaçla ve hangi alanda hizmet verdiğini yöntemleriyle birlikte açıklayan bildirgedir.

Vizyon: Kurumun/kuruluşun ideal geleceğini sembolize eden, plan dönemi sonunda nerede olmak istediğini, nereye varmak istediğini ifade eden bildirgedir.

Amaç: Kurumun/kuruluşun plan dönemi sonuna kadar genel olarak elde etmek ve ulaşmak istediği sonucu ifade eder.

Hedef: Amaçların spesifik (özel) ve nicel verilerle ölçülebilir, gerçekleştirilebilir ve somut şekilde ifade edilmesidir.

Paydaş: Kurumla/kuruluşla doğrudan veya dolaylı ilgisi olan, her ne suretle olursa olsun kurumdan etkilenen ve kurumu etkileyen kişi, grup, kurum ve kuruluşları ifade eder.

GZFT (SWOT) Analizi: Kurumun güçlü ve zayıf yönlerinin belirlenmesi, kurum için mevcut fırsatların ve tehditlerin tespit edilmesi amacıyla farklı teknikler kullanılarak yapılan analizdir.

Faaliyet: Belirli bir amaca ve hedefe yönelen, başlı başına bir bütünlük oluşturan, yönetilebilir ve maliyetlendirilebilir üretim veya hizmetlerdir.

Performans Göstergesi (PG): Stratejik planda hedeflerin ölçülebilirliğini miktar ve zaman boyutuyla ifade eden göstergelerdir.

Stratejik Plan Değerlendirme Raporu: İzleme tabloları ile değerlendirme sorularının cevaplarını içeren ve her yıl şubat ayının sonuna kadar hazırlanan rapordur.

Üst Politika Belgeleri: Kalkınma planı, hükümet programı, orta vadeli program, orta vadeli mali plan ve yıllık program ile idareyi ilgilendiren ulusal, bölgesel ve sektörel strateji belgeleridir.

STRATEJİK PLAN



I. BÖLÜM GİRİŞ VE HAZIRLIK SÜRECİ

GİRİŞ

Fatih İlkokulu'nun 2024-2028 Stratejik Plan hazırlık çalışmaları, Milli Eğitim Bakanlığı Strateji Geliştirme Başkanlığının 06.10.2022 tarih ve 2022/21 sayılı Genelgesi ve hazırlık programı doğrultusunda Erzincan İl Milli Eğitim Müdürlüğü'nün hazırladığı İl, İlçe, Okul/Kurum Stratejik Plan Çalışma Takvimine uygun olarak başlatılmıştır. 25 Kasım 2022-30 Aralık 2022 tarihleri arasında Okul Strateji Geliştirme Kurulu ve Stratejik Planlama Ekibi oluşturulmuştur. Stratejik Plan Hazırlama Ekibimiz, Erzincan İl Milli Eğitim Müdürlüğü AR-GE Biriminin düzenlediği eğitim ve bilgilendirme toplantısına katılmıştır. Hazırlık çalışmalarının tamamlanmasının ardından kurumumuzun stratejik plan hazırlama modeline uygun olarak Durum Analizi çalışmaları yapılmıştır. Bu kapsamda; kurumsal tarihçenin hazırlanması, uygulanmakta olan stratejik planın değerlendirilmesi, faaliyet alanları ve ürün-hizmetlerin değerlendirilmesi, kuruluş içi analiz, GZFT Analizi tamamlanmış, buna göre 2024-2028 stratejik planına temel oluşturacak gelişim alanları belirlenmiştir. Paydaş Analizi çalışmalarının ardından "Kurum İçi Analiz, GZFT Analizi" çalışmaları yapılmış, "Tespit ve İhtiyaçlar" belirlenmiştir. "Durum Analizi" çalışmasından elde edilen sonuçlarla "Geleceğe Bakış" bölümünün hazırlanmıştır. Bu bölümde "Misyon, Vizyon ve Temel Değerler" ile birlikte Müdürlüğümüzün 2024-2028 dönemini kapsayan 5 yıllık süreçte amaçları, hedefleri, performans göstergeleri ve stratejilerine yer verilmiştir. Hedeflerimizi gerçekleştirebilmek için her bir hedefe mahsus olmak üzere 5 yıllık dönem için tahmini maliyet belirlenmiştir. İzleme ve değerlendirme modeli hazırlanarak stratejik plan çalışmaları tamamlanmıştır. Stratejik planımız, incelenmek üzere İl Milli Eğitim Müdürlüğü AR-GE Birimine gönderilmiştir. Düzeltme işlemlerinin ardından İl Milli Eğitim Müdürlüğü tarafından onaylanan planımız, okulumuzun resmi internet sitesinde kamuoyu ile paylaşılmıştır.

1.BÖLÜM: STRATEJİK PLAN HAZIRLIK SÜRECİ

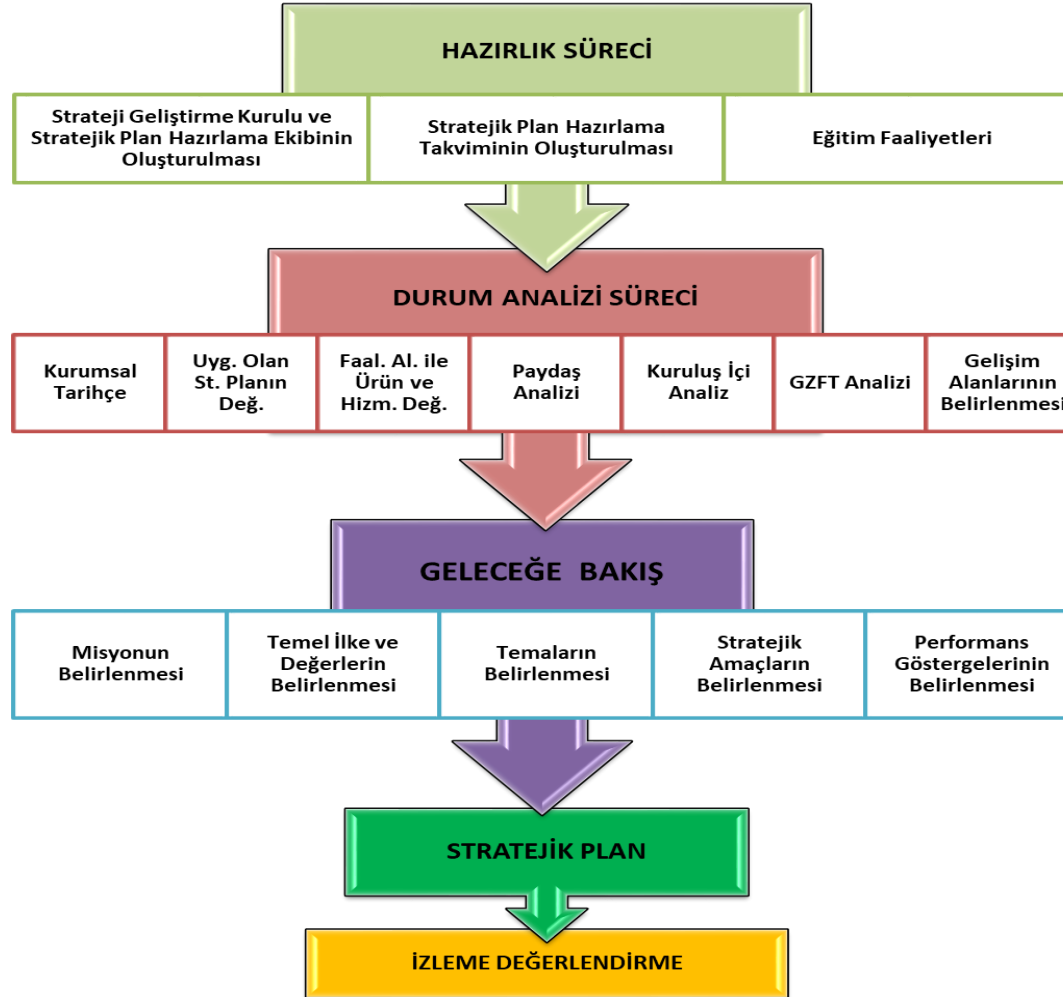
2024-2028 dönemi stratejik plan hazırlıkları İl Milli Eğitim Müdürlüğünün duyurusuyla Üst Kurul ile Stratejik Plan Ekibinin oluşturulması ile başlamıştır. Ekip tarafından İl Milli Eğitim Müdürlüğünün çalışma takvimine göre ilk aşamada durum analizi çalışmaları yapılmış ve durum analizi aşamasında paydaşlarımızın plan sürecine aktif katılımını sağlamak üzere öğretmen öğrenci ve veli paydaş anketleri uygulanarak, toplantı ve görüşmeler yapılmıştır. Ekip tarafından oluşturulan çalışma takvimi kapsamında ilk aşamada durum analizi çalışmaları yapılmış ve durum analizi aşamasında paydaşlarımızın plan sürecine aktif katılımını sağlamak üzere paydaş anketi, toplantı ve görüşmeler yapılmıştır. Durum analizinin ardından geleceğe yönelim bölümüne geçilerek okulumuzun amaç, hedef, gösterge ve eylemleri belirlenmiştir. Çalışmaları yürüten ekip ve kurul bilgileri altta verilmiştir.

06.10.2022 tarih ve 2022/21 sayılı Genelge ile birlikte hazırlanan MEB 2024-2028 Stratejik Plan Hazırlık Programında belirtilen takvime, usul ve esaslara uygun olarak Okulumuz Strateji Geliştirme Kurulu ve Stratejik Planlama Ekibi oluşturulmuş ve İl Milli Eğitim Müdürlüğü Ar-Ge birimine bilgi verilmiştir.

Okulumuz Strateji Geliştirme Kurulu; Okul Müdürü başkanlığında, okul aile birliği başkanı, 3 gönüllü öğretmen olmak üzere toplam 5 kişiden oluşturulmuştur (Okulumuzda 1 müdür yardımcısı bulunduğu ve stratejik planlama ekibi başkanı olarak görevlendirildiğinden, kurulda müdür yardımcısı yerine 1 öğretmen görevlendirilmiştir) (Tablo 33).

Okulumuz Stratejik Planlama Ekibi; 1 müdür yardımcısı başkanlığında, 3 gönüllü öğretmen üye ile 1 gönüllü veli üye olmak üzere toplam 5 kişiden oluşturulmuştur (Tablo 34).

STRATEJİK PLAN 2024-2028



Şekil 1. Erzincan Fatih İlkokulu Stratejik Plan Hazırlama Modeli

ÇALIŞMA TAKVİMİ

Stratejik planlama çalışmaları Tablo 3’de belirtilen takvime uygun yürütülmüştür.

Tablo 1. Çalışma Takvimi

NO	YÜRÜTÜLEN ÇALIŞMA	TARİH
1	2024-2028 Stratejik Plan Hazırlama çalışmalarının başladığını belirten MEB tarafından 6 Ekim 2022 tarihinde yayınlanan 2022/21 sayılı genelgenin tüm il milli eğitim müdürlükleri, okul ve kurumlara duyurulması.	Ekim 2022
2	Fatih İlkokulu Müdürlüğü düzeyinde Stratejik Plan Üst Kurulu ve Stratejik Plan Ekibinin kurulması	Aralık 2022
3	Durum Analizi	Ağustos 2023
4	Geleceğe Yönelim	Ekim 2023
5	Taslağın Milli Eğitim Bakanlığına Gönderilmesi	Kasım 2023
6	Taslakta Düzeltmelerin Yapılması	Aralık 2023
7	Onay ve Yayım	Aralık 2023

STRATEJİK PLAN



II. BÖLÜM DURUM ANALİZİ

2. BÖLÜM: DURUM ANALİZİ

Kurumumuz amaç ve hedeflerinin geliştirilebilmesi için sahip olunan kaynakların tespiti, güçlü ve zayıf taraflar ile kurumun kontrolü dışındaki olumlu ya da olumsuz gelişmelerin saptanması amacıyla Müdürlüğümüzce mevcut durum analizi yapılmıştır. Durum analizi bölümü ilgili mevzuata uygun olarak on başlıkta ele alınmıştır. Durum analizi bölümde Müdürlüğümüzün tarihçesi, mevzuat analizi, faaliyet alanları, paydaş analizleri doğrultusunda çalışmalara yer verilmiştir. Durum analizinde, kuruluşun yasal yükümlülükleri çerçevesinde yürüttüğü faaliyetler ve sunduğu hizmetler ortaya konmuştur. Müdürlüğümüz birimlerinin sundukları hizmetler, hizmet çeşitleri ve hizmetlerden yararlanan paydaşlara ilişkin çalışmalar gerçekleştirilmiştir. Kurum içi ve dışı paydaş analizleri yapılmıştır. GZFT analizinde iç paydaşların görüşlerine ağırlık verecek ve kurum içi katılımı en üst seviyede sağlayacak bir yöntem kullanılmıştır. Yapılan çalışmada her birimin sorunları ve önerileri alınmıştır. Birimlerle yapılan toplantılarda birimlerin güçlü ve zayıf yönleri, fırsat ve tehditleri önceliklendirilmiştir. Birim bazında oluşturulan GZFT analizleri Stratejik Plan Ekibi tarafından düzenlenerek kurumsal GZFT analizi yapılmıştır. Ayrıca kurum personeline, okul müdürlerine ve dış paydaşlara anketler uygulanmıştır.

A.KURUMSAL TARİHÇE

Okulumuzun binası 1977 yılında Milli Eğitim Bakanlığı tarafından tamamlanmış olarak, Erzincan Valiliği Milli Eğitim Müdürlüğü emrine verilmiştir. 1977 yılında Fatih İlkokulu olarak hizmet vermeye başlayan okulumuz, 1998 - 1999 öğretim yılında sekiz yıllık ilköğretim okulu olmuş, adı da Fatih İlköğretim Okulu olarak değiştirilmiştir. 4+4+4 değişikliği ile 2012/2013 Öğretim yılında Okul Dönüşümleri ile Fatih İlkokulu olarak değiştirilmiştir. 2013 yılında okul bahçesini içine yapılan 2 derslik, 1 oyun odası, 1 mutfaka sahip anasınıfı binamız hizmete girmiştir. Okulun arsası hazine arazisinden bedelsiz olarak alınmıştır. Okulumuz deprem testi sonucu yıkılarak 12 derslik iki katlı betonarme bina olarak yapılmasına karar verilmiştir. Yeni binanın 2004 yılı aralık ayında tamamlanmasıyla 2004-2005 eğitim-öğretim yılı 2.dönemi yeni bina hizmete açılmıştır. Okulumuzda 1 Okul Öncesi Öğretmeni, 5 Sınıf Öğretmeni, 1 Din Kültürü ve Ahlak Bilgisi Öğretmeni, 1 İngilizce Öğretmeni olmak üzere 8 Öğretmen ve 3 yardımcı personel görev yapmaktadır. Okulumuzda 61 erkek ve 60 kız öğrenci olmak üzere 121 öğrenci öğrenim görmektedir.

B. UYGULANMAKTA OLAN STRATEJİK PLANIN DEĞERLENDİRİLMESİ

Fatih İlkokulu 2019-2023 Stratejik Planı, 31 Aralık 2023 tarihine kadar 5 yıl süreyle uygulanmıştır. Birinci hedefe yönelik kayıt bölgesinde yer alan çocukların okullaşma oranının yüzde yüz olarak artırılması ve devamsızlık oranının sıfıra düşürülmesi hedeflenmiş plan sonunda hedefin yüzde doksan oranında gerçekleştiği görülmüştür. İkinci hedefe yönelik olarak öğrencilerin akademik başarı ve sosyal faaliyetlerle etkin katılımlarının artırılması hedeflenmiş plan sonunda akademik başarı ve sosyal etkinliklere katılım oranının büyük ölçüde arttığı görülmüştür. Üçüncü hedefe yönelik olarak fiziki alt yapı eksikliklerinin giderilmesine yönelik olarak okul genel tadilatı tamamlanmıştır. Sınıflara akıllı tahta takılmıştır. Büyük oranda okulun fiziki altyapısı tamamlanmıştır. Okulumuzun stratejik planında yer alan çalışmalar, İl Millî Eğitim Müdürlüğü çalışmalarıyla eşgüdümlü olarak gerçekleştirilmiş, 2019-2023 Stratejik Plan süreci tamamlanmıştır.

C. FAALİYET VE ÜRÜN HİZMETLERİNİN BELİRLENMESİ

Tablo 2. Faaliyet Alanı-Ürün/Hizmet Listesi

FAALİYET ALANI	ÜRÜN/HİZMETLER
A- Eğitim-Öğretim Hizmetleri	<ol style="list-style-type: none">1. Eğitim-öğretim iş ve işlemleri2. Ders Dışı Faaliyet İş ve İşlemleri3. Özel Eğitim Hizmetleri4. Kurum Teknolojik Altyapı Hizmetleri5. Anma ve Kutlama Programlarının Yürütülmesi6. Sosyal, Kültürel, Sportif Etkinlikler7. Öğrenci İşleri (kayıt, nakil, ders programları vb.)8. Zümre Toplantılarının Planlanması ve Yürütülmesi
B- Stratejik Planlama, Araştırma-Geliştirme	<ol style="list-style-type: none">1. Stratejik Planlama İşlemleri2. İhtiyaç Analizleri3. Eğitime İlişkin Verilerin Kayıtlanması4. Araştırma-Geliştirme Çalışmaları5. Projeler Koordinasyon6. Eğitimde Kalite Yönetimi Sistemi (EKYS) İşlemleri
C- İnsan Kaynaklarının Gelişimi	<ol style="list-style-type: none">1. Personel Özlük İşlemleri2. Norm Kadro İşlemleri3. Hizmet içi Eğitim Faaliyetleri
D- Fiziki ve Mali Destek	<ol style="list-style-type: none">1. Okul Güvenliğinin Sağlanması2. Ders Kitaplarının Dağıtımı3. Taşınır Mal İşlemleri4. Taşınır Eğitim İşlemleri5. Temizlik, Güvenlik, Isıtma, Aydınlatma Hizmetleri6. Evrak Kabul, Yönlendirme ve Dağıtım İşlemleri7. Arşiv Hizmetleri

	8. Sivil Savunma İşlemleri
E-Denetim ve Rehberlik	<ol style="list-style-type: none">1. Okul/Kurumların Teftiş ve Denetimi2. Öğretmenlere Rehberlik ve İşbaşında Yetiştirme Hizmetleri3. Ön İnceleme, İnceleme ve Soruşturma Hizmetleri
F-Halkla İlişkiler	<ol style="list-style-type: none">1. Bilgi Edinme Başvurularının Cevaplanması2. Protokol İş ve İşlemleri3. Basın, Halk ve Ziyaretçilerle İlişkiler4. Okul-Aile İşbirliği

D. MEVZUAT ANALİZİ

Tablo 3. Mevzuat Analizi

YASAL YÜKÜMLÜLÜK	DAYANAK	TESPİTLER	İHTİYAÇLAR
<p>Müdürlüğümüz</p> <ul style="list-style-type: none">• “Dayanak” başlığı altında sıralanan Kanun, Kanun Hükmünde Kararname, Tüzük, Genelge ve Yönetmeliklerdeki ilgili hükümleri yerine getirmek• “Eğitim-öğretim hizmetleri, insan kaynaklarının gelişimi, halkla ilişkiler, stratejik plan hazırlama, stratejik plan izleme-değerlendirme süreci iş ve işlemleri” faaliyetlerini yürütmek• Resmi kurum ve kuruluşlar, sivil toplum kuruluşları ve özel sektörle mevzuat hükümlerine aykırı olmamak ve faaliyet alanlarını kapsamak koşuluyla protokoller ve diğer işbirliği çalışmalarını yürütmekle yükümlüdür.	<ul style="list-style-type: none">• T.C. Anayasası• 1739 Sayılı Millî Eğitim Temel Kanunu• 222 Sayılı Millî Eğitim Temel Kanunu (Kabul No: 5.1.1961, RG: 12.01.1961 / 10705-Son Ek ve Değişiklikler: Kanun No: 12.11.2003/ 5002, RG: 21.11.2003• 657 Sayılı Devlet Memurları Kanunu• 5442 Sayılı İl İdaresi Kanunu• 3308 Sayılı Mesleki Eğitim Kanunu• 439 sayılı Kanun• 4306 Sayılı Zorunlu İlköğretim ve Eğitim Kanunu• 5018 Sayılı Kamu Mali Yönetimi ve Kontrol Kanunu• MEB Personel Mevzuat Bülteni• Taşıma Yoluyla Eğitime Erişim Yönetmeliği• MEB Millî Eğitim Müdürlükleri Yönetmeliği (22175 Sayılı RG Yayınlanan)• Millî Eğitim Bakanlığı Rehberlik ve Psikolojik Danışma Hizmetleri Yönetmeliği• 04.12.2012/202358 Sayı İl İlçe MEM’in Teşkilatlanması 43 Nolu Genelge• MEB Strateji Geliştirme Başkanlığının 6 Ekim 2022 tarih ve 2022/21 s. Genelgesi• 26 Şubat 2018 tarihinde yayımlanan Kamu İdarelerinde Stratejik Planlamaya İlişkin Usul ve Esaslar Hakkındaki Yönetmelik	<ul style="list-style-type: none">• Müdürlüğümüz, hizmetlerini mevzuattaki hükümlere uygun olarak yürütmektedir.• Diğer kurumlarla işbirliği gerektiren çalışmalarda, gerek tabi olduğumuz mevzuat gerekse diğer kurumların mevzuatları arasında uyumsuzluk ortaya çıkabilmektedir• Tabi olduğumuz mevzuatın kapsamı, Müdürlüğümüzün sorumluluk alanını çeşitlendirmekle birlikte yetki alanını sınırlamaktadır• Kurumsal kültürümüz, mevzuatta sık yaşanan değişikliklere hazırlıklı olmasına rağmen öğrenci ve velilerimizden oluşan paydaşlarımız, yeni ve farklı çalışmalara uyuma direnç göstermektedir.• Merkezi sınav sistemlerinin sık değişmesi, müfredat uygulamalarının sık değişmesi, ders türlerinin ve sayılarının sık değişmesi gibi etkenler, eğitim-öğretim faaliyetlerindeki istikrarı etkilemektedir.• Öğretmen meslek gelişimi için Hizmet içi eğitim faaliyetlerinin düzenlenme şeklinin yeniden ele alınması gerekmektedir.	<ul style="list-style-type: none">• Diğer kurumlarla işbirliğinde, yetki alanının genişletilmesi• Mevzuat itibarıyla İlçe Millî Eğitim Müdürlüklerinin yetkilerinin artırılması• Eğitim uygulamaları konusunda ulusal düzeyde tanıtım çalışmaları yaparak öğrenci ve velilerinin bilgilendirilmesi• Mevzuatta ihtiyaç duyulan değişikliklerde “yenileme” çalışmaları yerine “güncelleme” çalışmalarına yer verilmesi• Öğretmen meslek gelişimi kapsamında düzenlenen faaliyetlerin verimliliğinin artırılması

E. ÜST POLİTİKA BELGELERİ ANALİZİ

Tablo 4. Üst politika belgeleri tablosu

ÜST POLİTİKA BELGESİ
5018 sayılı Kamu Mali Yönetimi ve Kontrol Kanunu
12. Kalkınma Planı
2023-2025 Orta Vadeli Program
MEB 2024-2028 Stratejik Planı
2022-2023 MEB İstatistikleri
MEB Eğitim Kalite Çerçevesi
İl Millî Eğitim Müdürlüğü Stratejik Planı
İlçe Millî Eğitim Müdürlüğü Stratejik Planı

F. PAYDAŞ ANALİZİ

Kurumumuzun faaliyet alanları dikkate alınarak, kurumumuzun faaliyetlerinden yararlanan, faaliyetlerden doğrudan/dolaylı ve olumlu/olumsuz etkilenen veya kurumumuzun faaliyetlerini etkileyen paydaşların (kişi, grup veya kurumlar) tespiti için bir dizi toplantı düzenlenmiştir. Bu toplantılarda Stratejik Plan Hazırlama Ekibi “beyin fırtınası, tartışma, örnek” olay yöntemlerini kullanarak öncelikle paydaşlar, ardından bu paydaşların türü (iç paydaş/dış paydaş) belirlemiştir.

Fatih İlkokulu Müdürlüğünün paydaşlarını tespit ederken şu soruların cevapları aranmıştır.

- Fatih İlkokulu Müdürlüğünün faaliyetleri/hizmetleri ile ilgisi olanlar kimlerdir?
- Fatih İlkokulu Müdürlüğünün faaliyetlerini/hizmetlerini yönlendirenler kimlerdir?
- Fatih İlkokulu Müdürlüğünün faaliyetlerini/hizmetlerini kullananlar kimlerdir?
- Fatih İlkokulu Müdürlüğünün faaliyetlerinden/hizmetlerinden etkilenenler kimlerdir?
- Fatih İlkokulu Müdürlüğünün faaliyetlerini/hizmetlerini etkileyenler kimlerdir?

1. Paydaşların Tespiti

Tablo 5. Paydaş Tablosu

Paydaş Adı	İç Paydaş	Dış Paydaş
Erzincan İl Milli Eğitim Müdürlüğü		√
T.C. Erzincan Valiliği		√
Okul Müdürümüz	√	
Öğretmenlerimiz	√	
Öğrencilerimiz	√	
Velilerimiz	√	
Personelimiz	√	
İl Emniyet Amirliği		√
İl Toplum Sağlığı Merkezi		√
Diğer Eğitim Kurumları		√
Özel Sektör		√
Sivil Toplum Kuruluşları		√
İl Belediye Başkanlığı		√
Mahalle Muhtarlığı		√
Diğer Kurum ve Kuruluşlar		√

2. Paydaşların Önceliklendirilmesi

Paydaşların önceliklendirilmesi; Kamu İdareleri İçin Stratejik Planlama Kılavuzunda (2021; 3.1 Sürüm) belirtilen Paydaş Etki/Önem Matrisi'nden (Tablo 7) yararlanılarak hazırlanmıştır.

Tablo 6. Paydaşların Önceliklendirilmesi

PAYDAŞ ADI	İÇ PAYDAŞ	DIŞ PAYDAŞ	ÖNEM DERECEŚİ	ETKİ DERECEŚİ	ÖNCELİĞİ
Erzincan İl Milli Eğitim Müdürlüğü		√	5	5	5
T.C. Erzincan Valiliğı		√	5	5	5
Okul Müdürümüz	√		5	5	5
Öğretmenlerimiz	√		5	5	5
Öğrencilerimiz	√		5	5	5
Velilerimiz	√		5	5	5
Personelimiz	√		5	5	5
İl Emniyet Amirliğı		√	3	3	3
İl Toplum Sağığı Merkezi		√	3	3	3
Diğer Eğitim Kurumları		√	2	2	2
Özel Sektör		√	2	2	2
Sivil Toplum Kuruluşları		√	2	2	2
İl Belediye Başkanlığı		√	3	3	3
Mahalle Muhtarlığı		√	2	2	2
Diğer Kurum ve Kuruluşlar		√	2	2	2
Önem Derecesi: 1, 2, 3 gözet; 4,5 birlikte çalış					
Etki Derecesi: 1, 2, 3 İzle; 4, 5 bilgilendir					
Önceliğı: 5=Tam; 4=Çok; 3=Orta; 2=Az; 1=Hiç					

3. Paydaş Görüşlerin Alınması ve Değerlendirilmesi

Paydaş Analizi kapsamında, paydaş görüşlerinin alınması çalışmalarında farklı yöntemler izlenmiştir. İl Millî Eğitim Müdürlüğü, okul-kurum Strateji Geliştirme Kurulu ve Stratejik Planlama Ekibi üyelerine yönelik yüz yüze eğitim, çevrimiçi toplantı düzenlenmiş, telefon ve resmi yazışma yolu ile eğitim ve bilgilendirme faaliyetleri gerçekleştirilmiştir.

Öğretmen, yönetici, personel, öğrenci ve velilerden oluşan paydaşlarımıza “Fatih İlkokulu Müdürlüğü 2024-2028 Stratejik Plan İç Paydaş Anketi” uygulanmıştır. Anket soruları MEB 2024-2028 Stratejik Planı İç Paydaş Anketi sorularından örneklenerek “kapalı uçlu, tek seçenekli ve 3’lü likert” şeklinde hazırlanmıştır. Anket soruları “Yönetici-Öğretmen-Personel”, “Öğrenci-Veli” türünden paydaşlarımıza ayrı ayrı hazırlanmış ve Fatih İlkokulu Müdürlüğü’nün Olur’ları ile elektronik ortamda 2024 Nisan ayı içerisinde 2 anket uygulanmıştır.

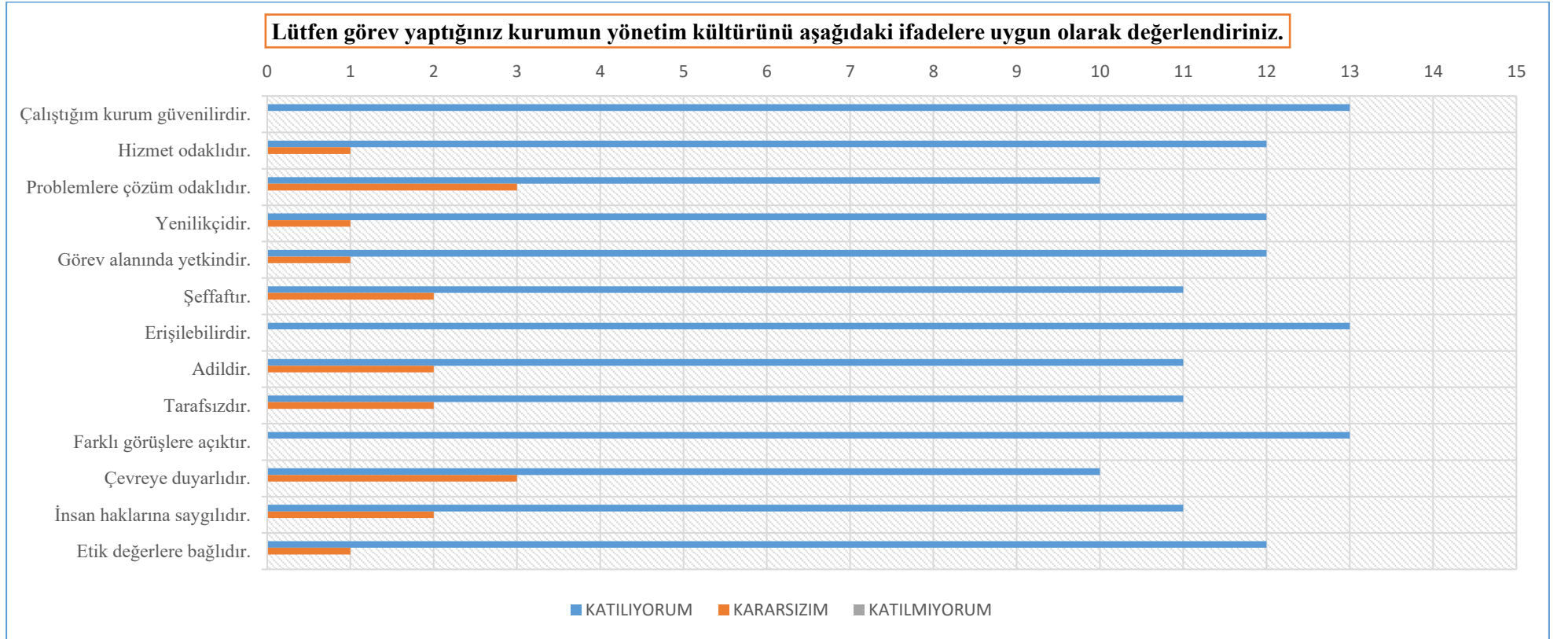
Anketlere 8 öğretmen, 2 yönetici, 3 personel ile 70 öğrenci ve veli olmak üzere toplam 83 iç paydaşımız katılmıştır. “Yönetici-Öğretmen-Personel”, “Veli-Öğrenci” olmak üzere 2 farklı hedef kitleden oluşan anket soruları nicel olarak değerlendirilmiş, grafiksel olarak ifade edilmiştir.

Tablo 7. Paydaş Görüşlerinin Alınmasına İlişkin Çalışmalar

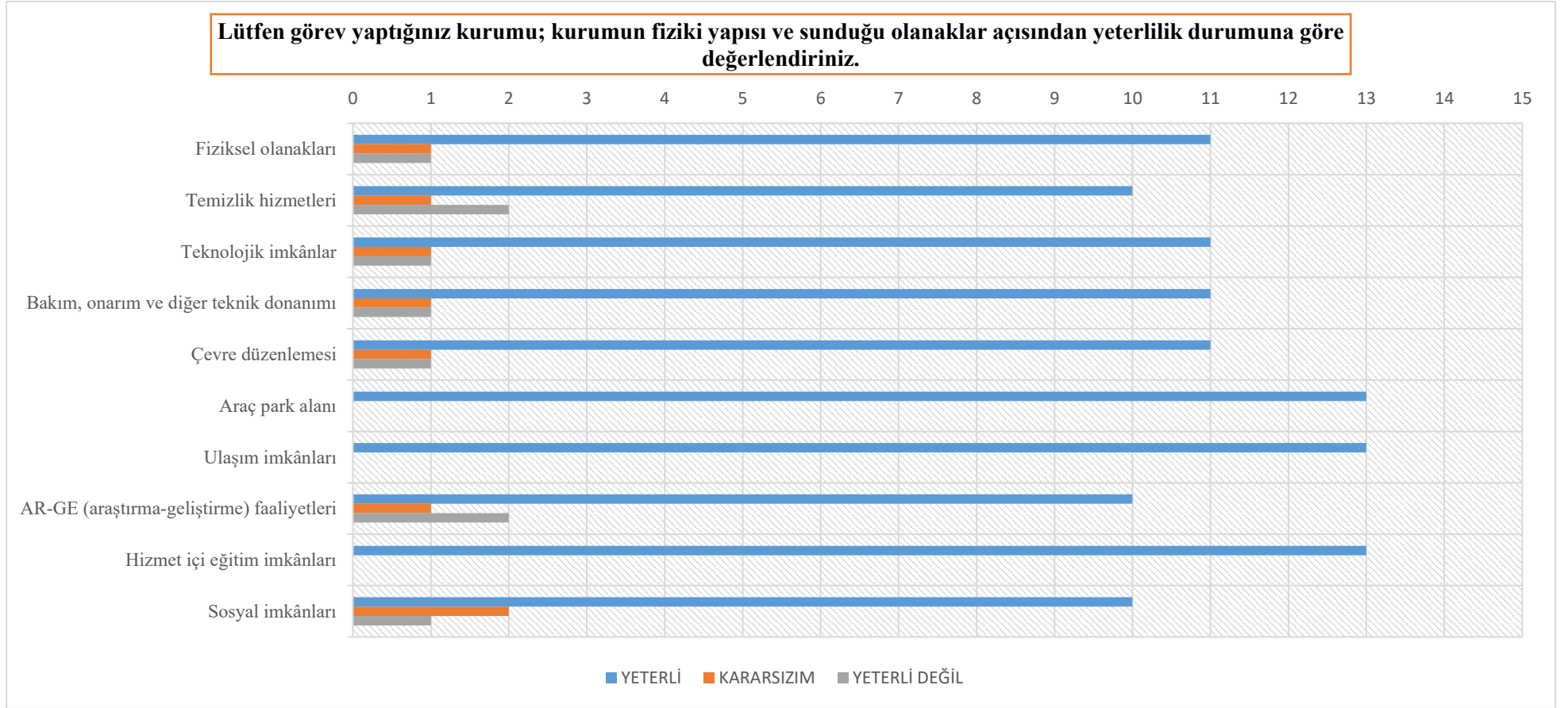
PAYDAŞ ADI	YÖNTEM	SORUMLU	ÇALIŞMA TARİHİ	RAPORLAMA VE DEĞERLENDİRME SORUMLUSU
Öğretmenler	Anket	Strateji Geliştirme Kurulu	04.04.2024-11.04.2024	S.P. Ekibi
Okul/Kurum Yöneticileri	Anket	Strateji Geliştirme Kurulu	04.04.2024-11.04.2024	S.P. Ekibi
Öğrenciler	Anket	Strateji Geliştirme Kurulu	04.04.2024-11.04.2024	S.P. Ekibi
Öğrenci Velileri	Anket	Strateji Geliştirme Kurulu	04.04.2024-11.04.2024	S.P. Ekibi
Vb.				

4. Yönetici, Öğretmen ve Personel İç Paydaş Anketi Sonuçları

Fatih İlkokulu Müdürlüğü'nün Olur'ları ile elektronik ortamda 2024 Nisan ayı içerisinde ilimizde eğitim-öğretim hizmeti veren Müdürlüğümüzde görev yapan yönetici, öğretmen ve destek personeline yönelik gerçekleştirdiğimiz ankete toplamda 13 kişi katılım sağlamıştır. 4 bölüm, 21 sorudan meydana gelen ankete 8 öğretmen, 2 yönetici ve 3 destek personeli doldurmuştur.

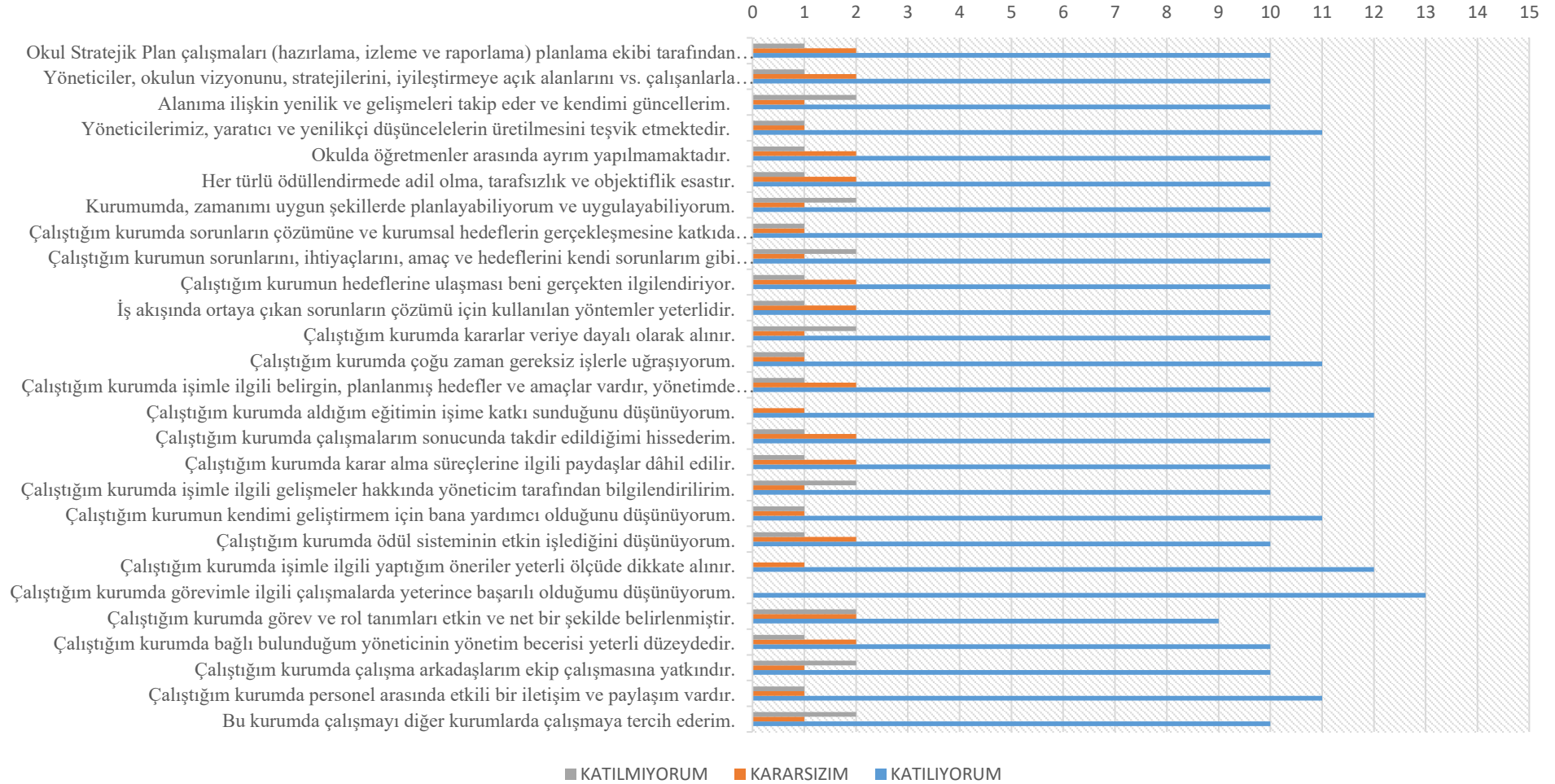


Şekil 2. Yönetici, Öğretmen ve Personel İç Paydaş Anket Sonuçları-1



Şekil 3. Yönetici, Öğretmen ve Personel İç Paydaş Anket Sonuçları-2

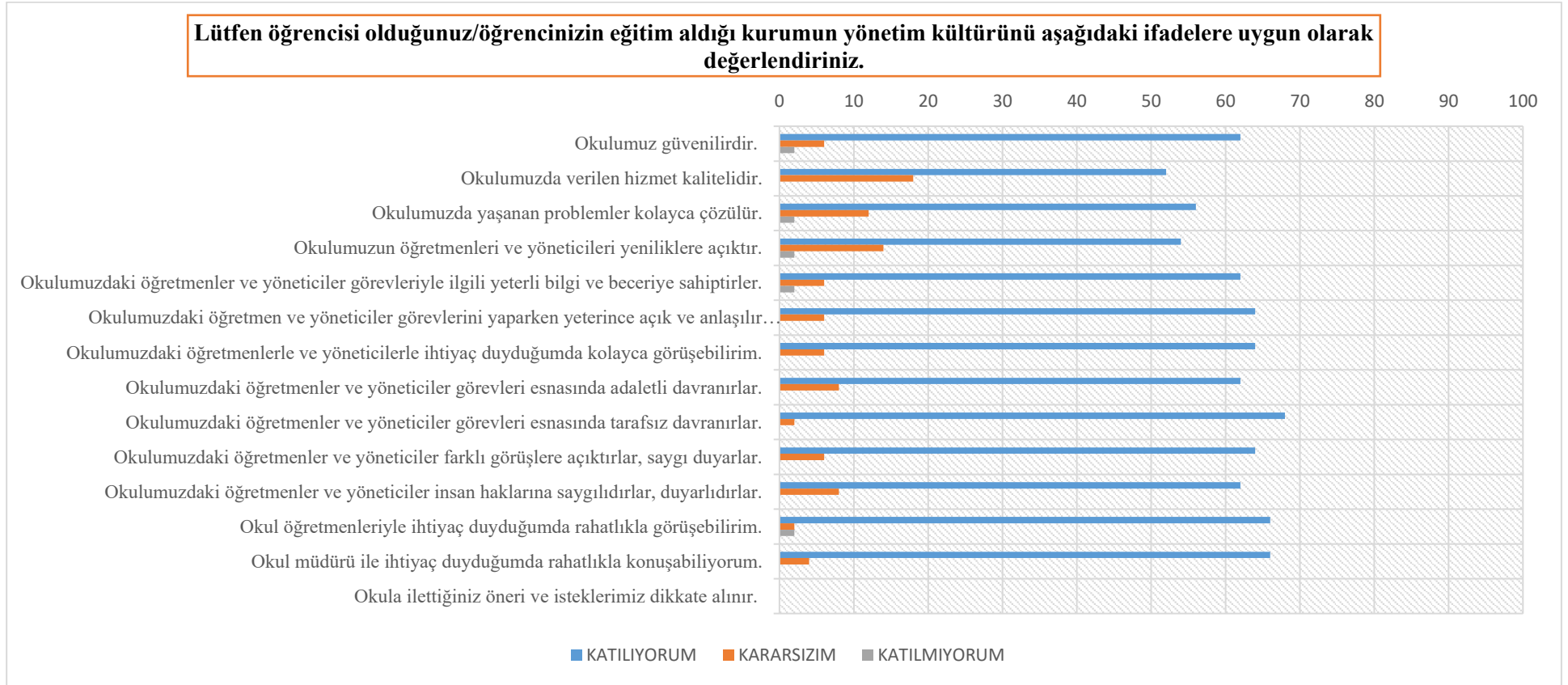
Lütfen görev yaptığınız kurumu; işbirliği ve iletişim yöntemleri, kişisel ve mesleki gelişim, kurumsal kültürün benimsenmesi gibi faktörler açısından aşağıdaki ifadelere uygun olarak değerlendiriniz.



Şekil 4. Yönetici, Öğretmen ve Personel İç Paydaş Anket Sonuçları-3

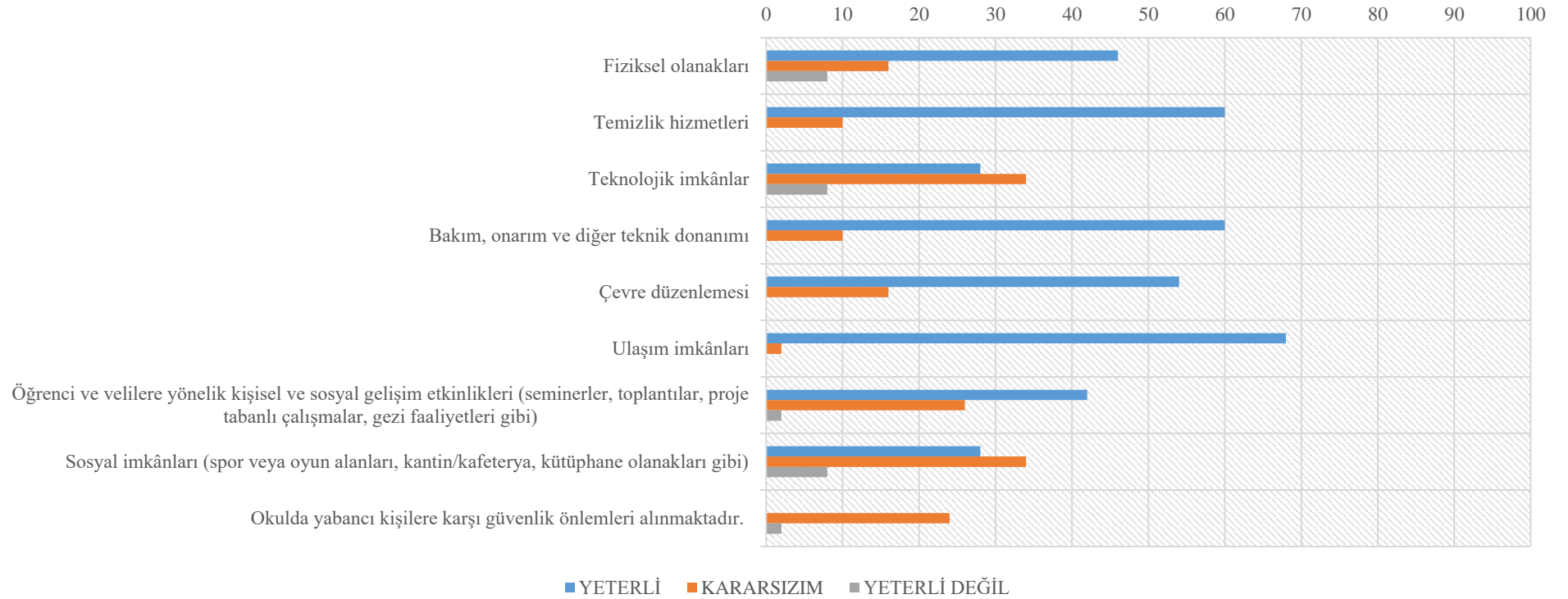
5. Veli-Öğrenci İç Paydaş Anketi Sonuçları

Fatih İlkokulu Müdürlüğü'nün Olur'ları ile elektronik ortamda 2024 Nisan ayı içerisinde okullarımızda eğitim-öğretim hizmeti gören öğrencilerimiz ve velilerimize yönelik gerçekleştirdiğimiz ve 3 bölüm, 52 sorudan meydana gelen ankete toplamda 70 kişi katılım sağlamıştır.



Şekil 5. Veli, Öğrenci İç Paydaş Anket Sonuçları-1

Lütfen öğrencisi olduğunuz/öğrencinizin eğitim aldığı kurumu; fiziki yapısı ve sunduğu olanaklar açısından yeterlilik durumuna göre değerlendiriniz.



Şekil 6. Veli, Öğrenci İç Paydaş Anket Sonuçları-2

Lütfen öğrencisi olduğunuz/öğrencinizin eğitim aldığı kurumu; işbirliği ve iletişim yöntemleri, kişisel gelişim, kurumsal kültürün benimsenmesi gibi faktörler aşağıdaki ifadelere uygun olarak değerlendiriniz.



Şekil 7. Veli, Öğrenci İç Paydaş Anket Sonuçları-3

G. KURULUŞ İÇİ ANALİZ

1. Okulun Künyesi

Okulumuzun temel girdilerine ilişkin bilgiler altta yer alan okul künyesine ilişkin tabloda yer almaktadır.

Tablo 8. Temel Bilgiler Tablosu- Okul Künyesi

İli: Erzincan		İlçesi: Merkez			
Adres:	Fatih Mahallesi 723.Sokak No:12/1	Coğrafi Konum (link)	https://fatihilkokuluertzincan.meb.k12.tr/tema/harita.php		
Telefon Numarası:	0 446 226 45 00	Faks Numarası:			
e- Posta Adresi:	706119@meb.k12.tr	Web sayfası adresi:	https://fatihilkokuluertzincan.meb.k12.tr/		
Kurum Kodu:	706119	Öğretim Şekli:	Tam Gün		
Okulun hizmete giriş tarihi: 1977		Toplam Çalışan Sayısı	13		
Öğrenci Sayısı:	Kız	60	Öğretmen Sayısı	Kadın	3
	Erkek	61		Erkek	5
	Toplam	121		Toplam	8
Derslik başına düşen öğrenci sayısı		10	Şube başına düşen öğrenci sayısı		20
Öğretmen başına düşen öğrenci sayısı		20	Şube başına 30'dan fazla öğrencisi olan şube sayısı		0
Öğrenci başına düşen toplam gider miktarı		550 TL	Öğretmenlerin kurumdaki ortalama görev süresi		12

2. Çalışan Bilgileri

Okulumuzun çalışanlarına ilişkin bilgiler altta yer alan tabloda belirtilmiştir.

Tablo 9. Çalışanların Görev Dağılımı

Unvan*	Erkek	Kadın	Toplam
Okul Müdürü	1	0	1
Müdür Yardımcısı	1	0	1
Sınıf Öğretmeni	4	1	5
Branş Öğretmeni	1	1	2
Yardımcı Hizmetler Personel	2	1	3
Toplam Çalışan Sayıları	10	3	13

Tablo 10. İdari Personelin Hizmet Süresine İlişkin Bilgiler

Hizmet Süreleri	2024 Yıl İtibarıyla	
	Kişi Sayısı	%
1-4 Yıl	0	0
5-6 Yıl	0	0
7-10 Yıl	0	0
10 Üzeri	2	100

Tablo 11. Okul/Kurumda Oluşan Yönetici Sirkülasyonu Oranı

	Yıl İçerisinde Okul/Kurumdan Ayrılan Yönetici Sayısı			Yıl İçerisinde Okul/Kurumda Göreve Başlayan Yönetici Sayısı		
	2021	2022	2023	2021	2022	2023
TOPLAM	0	1	1	0	1	1

Tablo 12. İdari Personelin Katıldığı Hizmet İçi Programları

Görevi	Katıldığı Çalışmanın Sayısı	Katıldığı Yıl
Müdür	4	2023
Müdür Yardımcısı	3	2023

Tablo 13. Öğretmenlerin Hizmet Süreleri (Yıl İtibarıyla)

Hizmet Süreleri	Branşı	Kadın	Erkek	Hizmet Yılı	Toplam
	1-3 Yıl				
4-6 Yıl					
7-10 Yıl	Okul Öncesi Öğretmeni	1		10	1
11-15 Yıl					
16-20	Sınıf Öğretmeni	1	1	18	2
20 ve üzeri	Sınıf Öğretmeni	1	4	26	5

Tablo 14. Kurumda Gerçekleşen Öğretmen Sirkülasyonunun Oranı

	Yıl İçerisinde Kurumdan Ayrılan Öğretmen Sayısı			Yıl İçerisinde Kurumda Göreve Başlayan Öğretmen Sayısı		
	2021	2022	2023	2021	2022	2023
TOPLAM	0	1	1	0	0	0

Tablo 15. Öğretmenlerin Katıldığı Hizmet İçi Eğitim Programları

Hizmet Süreleri	Katıldığı Çalışmanın Sayısı	Katıldığı Yıl
7-10	10	2023
16-20	5	2023
20 ve üzeri	38	2023

Tablo 16. Kurumdaki Mevcut Hizmetli/ Memur Sayısı

	Görevi	Erkek	Kadın	Eğitim Durumu	Hizmet Yılı	Toplam
1	Hizmetli	2	1	Lise	10 Yıl	3

Tablo 17. Okul/kurum Rehberlik Hizmetleri

Mevcut Kapasite				Mevcut Kapasite Kullanımı ve Performans					
Psikolojik Danışman Norm Sayısı	Görev Yapan Psikolojik Danışman Sayısı	İhtiyaç Duyulan Psikolojik Danışman Sayısı	Görüşme Odası Sayısı	Danışmanlık Hizmeti Alan			Rehberlik Hizmetleri İle İlgili Düzenlenen Eğitim/Paylaşım Toplantısı vb. Faaliyet Sayısı		
				Öğrenci Sayısı	Öğretmen Sayısı	Veli Sayısı	Öğretmenlere Yönelik	Öğrencilere Yönelik	Velilere Yönelik
0	0	1	0	0	0	0	1	3	4

3. Bina ve Okulumuzun Alanları

Okulumuzun binası ile açık ve kapalı alanlarına ilişkin temel bilgiler altta yer almaktadır.

Tablo 18. Fizik Mekân Durumu

Okul Bölümleri		Özel Alanlar	Var	Yok
Okul Kat Sayısı	3	Çok Amaçlı Salon	Var	
Derslik Sayısı	12	Çok Amaçlı Saha	Var	
Derslik Alanları (m2)	47	Kütüphane	Var	
Kullanılan Derslik Sayısı	6	Fen Laboratuvarı		Yok
Şube Sayısı	6	Bilgisayar Laboratuvarı		Yok
İdari Odaların Alanı (m2)	75	İş Atölyesi		Yok
Öğretmenler Odası (m2)	28	Beceri Atölyesi		Yok
Okul Oturma Alanı (m2)	595	Pansiyon		Yok
Okul Bahçesi (Açık Alan)(m2)	2935	Resim Odası		Yok
Okul Kapalı Alan (m2)	595	Müzik Odası		Yok
Sanatsal, bilimsel ve sportif amaçlı toplam alan (m ²)	1350			
Kantin (m2)	-			
Tuvalet Sayısı	18			
Diğer (.....)				

4. Sınıf ve Öğrenci Bilgileri

2023 yılı Aralık ayı itibariyle okulumuzda yer alan sınıfların öğrenci sayıları alttaki tabloda verilmiştir.

Tablo 19. Sınıf kademesine göre öğrenci cinsiyet durumu

SINIFI	Kız	Erkek	Toplam
Anasınıfı	7	14	21
1. Sınıf	12	11	23
2. Sınıf	12	12	24
3. Sınıf	16	16	32
4. Sınıf	13	8	21

5. Donanım ve Teknolojik Kaynaklarımız

Tablo 20. Teknolojik Kaynaklar Tablosu

	2021	2022	2023	İhtiyaç
Akıllı Tahta Sayısı	0	0	10	Yok
Masaüstü Bilgisayar Sayısı	4	4	4	Yok
Taşınabilir Bilgisayar Sayısı	11	12	12	Yok
Projeksiyon Sayısı	27	27	27	Yok
Çok Fonksiyonlu yazıcı Sayısı	0	1	1	Yok
TV Sayısı	1	1	1	Yok
Yazıcı Sayısı	3	3	3	Yok
Fotokopi Makinası Sayısı	2	2	2	Yok
İnternet Bağlantı Hızı	12 Mbps	24 Mbps	24 Mbps	Yok
Tarayıcı	3	3	3	Yok

6. Mali Kaynaklar

Okulumuzun genel bütçe ödenekleri ve okul aile birliđi gelirleri olmak üzere gelir ve giderlerine ilişkin gelecek beş yıl gerçekleşme bilgileri alttaki tabloda verilmiştir.

Tablo 21. Kaynak Tablosu

Kaynaklar	2024	2025	2026	2027	2028
Genel Bütçe	10.000 TL	18.000 TL	26.000 TL	34.000 TL	40.000 TL
Okul Aile Birliđi	8.000 TL	9.000 TL	10.000 TL	11.000 TL	14.000 TL
TOPLAM	18.000 TL	27.000 TL	36.000 TL	45.000 TL	54.000 TL

Tablo 22. Harcama Kalemler

Harcama Kalemi	Çeşitleri
Personel	Sözleşmeli olarak çalışan personelin (sekreter temizlik, güvenlik) ücret, vergi, sigorta vb. giderleri
Onarım	Okul/kurum binası ve tesisatlarıyla ilgili her türlü küçük onarım; makine, bilgisayar, yazıcı vb. bakım giderleri
Sosyal-sportif faaliyetler	Etkinlikler ile ilgili giderler
Temizlik	Temizlik malzemeleri alımı
İletişim	Telefon, faks, internet, posta, mesaj giderleri
Kırtasiye	Her türlü kırtasiye ve sarf malzemesi giderleri

Tablo 23. Gelir-Gider Tablosu

YILLAR	2021		2022		2023	
	GELİR	GİDER	GELİR	GİDER	GELİR	GİDER
HARCAMA KALEMLERİ						
Temizlik	6.200 TL	6.200 TL	8.100 TL	8.100 TL	14.000 TL	14.000 TL
Küçük Onarım						
Bilgisayar Harcamaları						
Büro Makinaları Harcamaları			15.000 TL	15.000 TL		
Telefon						
Sosyal Faaliyetler						
Kırtasiye	400 TL	400 TL	10.950 TL	10.950 TL	15.600 TL	15.600 TL
GENEL			13.915 TL	13.915 TL	9.000 TL	9.000 TL

7. İstatistikî Veriler

ÖĞRENCİ DURUMU	2021	2022	2023
Genel Mevcut	163	150	146
Ortalama Sınıf Mevcudu	18	17	21
Mevcudu En Fazla Olan Sınıfın Mevcut Sayısı	22	21	28
Mevcudu En Az Olan Sınıfın Mevcut Sayısı	12	14	15
Kaynaştırma Eğitimine Tabi Öğrenci Sayısı	3	3	2
ÖĞRENCİ KURSLARI	2021	2022	2023
Zekâ Oyunları Kursuna Katılan Öğrenci Sayısı	18	20	14
Yaz Okulu Matematik Dersine Katılan Öğrenci Sayısı		10	28

OKULUN AKADEMİK BAŞARISI	2021	2022	2023
Sınıfını Doğrudan Geçen Öğrenci Sayısı	135	131	115
Sınıf Tekrarı Yapan Öğrenci Sayısı	15	3	1
OKULDA YAPILAN SOSYAL VE KÜLTÜREL FAALİYETLERE KATILIM ORANLARI	2021	2022	2023
İlköğretim Haftası Kutlamalarına Öğrenci Katılım Oranı	80	82	85
15 Temmuz Demokrasi ve Millî Birlik Günü Anma Programına Öğrenci Katılım Oranı	75	77	82
Cumhuriyet Bayramı Kutlamalarına Öğrenci Katılım Oranı	85	87	90
10 Kasım Atatürk'ün Anma Programına Öğrenci Katılım Oranı	88	91	95
Öğretmenler Günü Kutlamalarına Öğrenci Katılım Oranı	78	83	85
İstiklâl Marşı'nın Kabulü ve Mehmet Akif Ersoy'u Anma Programına Öğrenci Katılım Oranı	82	85	88
Şehitler Günü Anma Programına Öğrenci Katılım Oranı	82	85	88
Ulusal Egemenlik ve Çocuk Bayramı Kutlamalarına Öğrenci Katılım Oranı	90	93	95

ÖĞRENCİ DEVAM DURUMU	2021	2022	2023
0,5-5,5 Gün Devamsızlık Yapan Öğrenci Sayısı	55	43	36
6-10,5 Gün Devamsızlık Yapan Öğrenci Sayısı	38	27	19
11-19,5 Gün Devamsızlık Yapan Öğrenci Sayısı	25	16	14
20 Gün ve Üzeri Gün Devamsızlık Yapan Öğrenci Sayısı	12	10	6
PERSONEL DEVAM DURUMU	2021	2022	2023
1-5 Gün Arası Rapor Alan Personel Sayısı	1	2	2
6-10 Gün Arası Rapor Alan Personel Sayısı	1	0	1
11-20 Gün Arası Rapor Alan Personel Sayısı	0	0	2
21 Gün ve Üzeri Rapor Alan Personel Sayısı	0	0	0

H. PESTLE ANALİZİ

Müdürlüğümüzün faaliyetlerini ve yönetim sürecini etkileyen politik, ekonomik, sosyokültürel, teknolojik, yasal ve çevresel dış etkenler tespit edilerek PESTLE Matrisinde gösterilmiştir. PESTLE Matrisi hazırlanırken “Uygulanmakta Olan Stratejik Planın Değerlendirilmesi, Mevzuat Analizi, Üst Politika Belgeleri Analizi, Faaliyet Alanları, Paydaş Görüşleri, Kurum İçi Analiz” birlikte değerlendirilmiştir.

Tablo 24. PESTLE (Politik-Yasal, Ekonomik, Sosyo-Kültürel, Teknolojik, Ekolojik, Etik) Analizi Tablosu

Politik-Yasal etkenler		Ekonomik etkenler
Kalkınma Planı ve Orta Vadeli Program, Bakanlık, il stratejik planlarının incelenmesi, Yasal yükümlülüklerin belirlenmesi, Oluşturulması gereken kurul ve komisyonlar, Okul/kurum çevresindeki politik durum.		Okul/kurumun bulunduğu çevrenin genel gelir durumu, İş kapasitesi, Okul/kurumun gelirini arttırıcı unsurlar, Okul/kurumun giderlerini arttıran unsurlar, Tasarruf sağlama imkânları, İşsizlik durumu, Mal-ürün ve hizmet satın alma imkânları, Kullanılabilir bütçe
Sosyokültürel etkenler		Teknolojik etkenler

<p>Kariyer beklentileri, Ailelerin ve öğrencilerin bilinçlenmeleri, Aile yapısındaki değişimler (geniş aileden çekirdek aileyegeçiş, erken yaşta evlenme vs.), Nüfus artışı, Göç, Nüfusun yaş gruplarına göre dağılımı, Hayat beklentilerindeki değişimler (Hızlı para kazanma hırsı, lüks yaşama düşkünlük, kırsal alanda kentsel yaşam), Beslenme alışkanlıkları, Değerler, mesleki etik kuralları vb.</p>		<p>Okul/kurumun teknoloji kullanım durumu e- Devlet uygulamaları, Dijital Platformlar üzerinden uzaktan eğitim imkânları, Okul/kurumun sahip olmadığı teknolojik araçlar Personelin ve öğrencilerin teknolojik kullanım kapasiteleri, Personelin ve öğrencilerin sahip olduğu teknolojik araçlar, Teknoloji alanındaki gelişmeler Teknolojinin eğitimde kullanımı</p>
Çevresel Etkenler		
<p>Hava ve su kirlenmesi, Toprak yapısı, Bitki örtüsü, Doğal kaynakların korunması için yapılan çalışmalar, Çevrede yoğunluk gösteren hastalıklar, Doğal afetler (deprem kuşağında bulunma, Covid 19, kene vakaları vb.)</p>		

I. GZFT ANALİZİ

Durum analizi kapsamında kullanılacak temel yöntem olan GZFT (Güçlü Yönler, Zayıf Yönler, Fırsatlar ve Tehditler) analizidir. Genel anlamda kurum/kuruluşun bir bütün olarak mevcut durumunun ve tecrübesinin incelenmesi, üstün ve zayıf yönlerinin tanımlanması ve bunların çevre şartlarıyla uyumlu hale getirilmesi sürecine GZFT analizi adı verilir. GZFT analizi, kurum/kuruluş başarısı üzerinde kilit role sahip faktörlerin tespit edilerek, stratejik kararlara esas teşkil edecek şekilde yorumlanması sürecidir. Bu süreçte kurum/kuruluş ve çevresiyle ilgili kilit faktörler belirlenerek niteliğini artırmak için izlenebilecek stratejik alternatifler ortaya konulmaktadır. İdarenin ve idareyi etkileyen durumların analitik bir mantıkla değerlendirilmesi ve idarenin güçlü ve zayıf yönleri ile idareye karşı oluşabilecek idarenin dış çevresinden kaynaklanan fırsatlar ve tehditlerin belirlendiği bir durum analizi yöntemidir.

Okulumuzun temel istatistiklerinde verilen okul künyesi, çalışan bilgileri, bina bilgileri, teknolojik kaynak bilgileri ve gelir gider bilgileri ile paydaş anketleri sonucunda ortaya çıkan sorun ve gelişime açık alanlar iç ve dış faktör olarak değerlendirilerek GZFT tablosunda belirtilmiştir. Dolayısıyla olguyu belirten istatistikler ile algıyı ölçen anketlerden çıkan sonuçlar tek bir analizde birleştirilmiştir. Kurumun güçlü ve zayıf yönleri donanım, malzeme, çalışan, iş yapma becerisi, kurumsal iletişim gibi çok çeşitli alanlarda kendisinden kaynaklı olan güçlülükleri ve zayıflıkları ifade etmektedir ve ayrımda temel olarak okul müdürü/müdürlüğü kapsamında bakılarak iç faktör ve dış faktör ayrımı yapılmıştır.

Tablo 25. GZFT Analizi Tablosu-Güçlü Yönler

GÜÇLÜ YÖNLER

Öğrenciler

Akademik yönden ve hazır bulunuşlukları dengeli olan öğrencilere sahip olmamız.

Yönetim Süreçleri

İşbirliğine dayalı yönetim anlayışına sahip olmamız.

Çalışanlar

Mesleki tecrübesi yüksek olan öğretmenlere sahip olmamız.

İletişim Süreçleri

İletişime açık bir eğitim sürecinin benimsenmiş olması.

Veliler

Öğrencisinin her şeyi ile ilgilenen velilere sahip olmamız

Bina ve Yerleşke

Yeterli fiziki imkânlara sahip olmamız ve merkezi konumda olması.

Donanım

Yeterli düzeyde donanıma sahip olması. Etkileşimli tahtalara sahip olmamız.

Bütçe Vakıf,

Okul aile birliğinin ve Bakanlığımızın eğitim süreçlerini desteklemesi.

Tablo 26. GZFT Analizi Tablosu-Zayıf Yönler

ZAYIF YÖNLER

Öğrenciler

Bazı öğrencilerin ders işleyişini bozması

Çalışanlar

Branş öğretmen normu olmadığı için branş derslerinin öğretmenlerinin geçici görevlendirme ile çalışmaları

Veliler

Bazı velilerin öğrencilerin dersi ve genel durumu ile ilgilenmemesi

Bina ve Yerleşke

Binanın tadilattan sonra bazı yerlerinde çatlama meydana gelmesi

Donanım

Bilgisayar sınıfının eksikliği

Tablo 27. GZFT Analizi Tablosu-Fırsatlar

FIRSATLAR

Politik

Sosyo-kültürel düzeyi homojen bir öğrenci profiline sahip olmamız.

Ekonomik

Bakanlığımızın okul bazlı ödenek sistemine geçerek okulumuzun ihtiyacını karşılaması

Sınıflarımızın etkileşimli tahtalarla donanımlı olması.

Ekolojik

Şehrin merkezi yerinde olması. Kamu kurum ve kuruluşlarına yakın bir bölgede olmamız.

Tablo 28. GZFT Analizi Tablosu-Tehditler

TEHDİTLER

Politik

Değişen mevzuatlar.

Ekonomik

Okul aile birliği bağışlarının az olması.

Sosyolojik

Farklı kültüre sahip öğrencilerin okula uyum problemleri

Teknolojik

Öğrencinin ulaşabileceği bilgisayarın olmaması

Ekolojik

Okulun yer aldığı bölgenin tek katlı ve bazılarının terk edilmiş olması

İ.TESPİTLER VE İHTİYAÇLARIN BELİRLENMESİ

Gelişim ve sorun alanları analizi ile GZFT analizi sonucunda ortaya çıkan sonuçların planın geleceğe yönelim bölümü ile ilişkilendirilmesi ve buradan hareketle hedef, gösterge ve eylemlerin belirlenmesi sağlanmaktadır. Gelişim ve sorun alanları ayrımında eğitim ve öğretim faaliyetlerine ilişkin üç temel tema olan Eğitime Erişim, Eğitimde Kalite ve Kurumsal Kapasite kullanılmıştır. Eğitime erişim, öğrencinin eğitim faaliyetine erişmesi ve tamamlamasına ilişkin süreçleri; Eğitimde kalite, öğrencinin akademik başarısı, sosyal ve bilişsel gelişimi ve istihdamı da dâhil olmak üzere eğitim ve öğretim sürecinin hayata hazırlama evresini; Kurumsal kapasite ise kurumsal yapı, kurum kültürü, donanım, bina gibi eğitim ve öğretim sürecine destek mahiyetinde olan kapasiteyi belirtmektedir.

Tablo 29. Tespitler ve İhtiyaçlar Tablosu

DURUM ANALİZİ AŞAMALARI	TESPİTLER/ SORUN ALANLARI	İHTİYAÇLAR/ GELİŞİM ALANLARI
Uygulanmakta Olan Stratejik Planın Değerlendirilmesi	Hedeflerin, paydaş beklentilerini tam olarak ifade edecek şekilde ihtiyaçları karşılayacak sayıda ve nitelikte olmaması	Okul düzeyinde Stratejik Plan İzleme ve Değerlendirme çalışmalarının daha nitelikli şekilde yapılmalı Hedeflerin, stratejik planda yer alan analizlerin tamamı değerlendirilerek, içerik ve sayı bakımından iyi ifade edilmesi Okul ve il planlarının birbirine uyumlu olarak düzenlenmesi Hedefler somut, ulaşılabilir ve gerçekçi olacak şekilde belirlenmeli Hedefler ve stratejiler, durum analizinde ortaya çıkan sorun/gelişim alanları ve ihtiyaçlara uygun olarak belirlenmeli
Paydaş Analizi	Paydaşların çeşitliliği ve paydaş kitlesinin nicel büyüklüğü, İdarenin sorumluluk veya yetki alanı dışında paydaş beklentilerinin bulunması Aileler ile iletişim ve iş birliği yetersizliği.	Paydaşların idareden beklentilerinin faaliyet alanlarıyla uyumu sağlanmalı, plan döneminde kurumsal faaliyetler hakkında paydaşlara düzenli bilgilendirme yapılması
İnsan Kaynakları Yetkinlik Analizi	Çalışanlarımızın bir birimde uzun süre çalışması Çalışanların diğer birimlerde görevlendirildiğinde, birim hizmet faaliyetleri konusunda bilgi ihtiyacı yaşamaktadır Okulda/kurumda görülen personel ihtiyacının fazla olması	Okul ve kurum personellerin görevlendirme ile farklı bir kuruma/okula veya merkeze çekilmesinin engellenmesi

Kurum Kültürü Analizi	Stratejik Yönetim Süreci ile ilgili iş ve işlemleri koordine edecek, nitelikli personel sayısının az olması	Stratejik yönetim süreci hakkında eğitilmiş personel sayısının artırılması
Fiziki Kaynak Analizi	Kurumumuzdaki pikap, minibüs türü taşıma araçlarının sayısı, ihtiyaçların karşılanmasında yetersizdir Geniş katılımlı konferans ve toplantıların yapılacağı bir salonumuzun bulunmaması	Kurumumuz bünyesinde yürütülen proje çalışmalarında öğrenci ve öğretmenlerin taşınması için ulaşım aracı tahsis edilmesi İl düzeyinde gerçekleştirilen çalıştay, toplantı, seminer vb. durumlar için geniş bir salonun hizmete açılması sağlanmalıdır
Teknoloji ve Bilişim Altyapısı Analizi	Yerel düzeyde oluşturulan istatistik sisteminin etkin şekilde kullanılmaması	Yerel istatistik sisteminin etkin şekilde kullanılması için gerekli yasal düzenlemelerin yapılması

GELİŞİM/ SORUN ALANLARI	TESPİTLER VE İHTİYAÇLAR
<ul style="list-style-type: none"> • İl ve Okul St. Planlarında bütünlük olmaması 	<ul style="list-style-type: none"> • İl ve Okul hedefleri ve göstergelerinde bütünlük sağlanması
<ul style="list-style-type: none"> • Müdürlüğümüzün hizmetlerini mevzuattaki hükümlere uygun olarak yürütmektedir. • Tabii olduğumuz mevzuatın kapsamı, Müdürlüğümüzün yetkilerini çeşitlendirmekle birlikte sınırlamaktadır. • Kurumsal kültürümüz, mevzuatta sık yaşanan değişikliklere hazırlıklı olmasına rağmen öğrenci ve velilerimizden oluşan paydaşlarımız, yeni ve farklı çalışmalara uyuma direnç göstermektedir. • Mevzuat itibarıyla öğrenci velilerinin eğitim faaliyetlerine müdahale alanını sınırlandıran herhangi bir mekanizma bulunmamaktadır. 	<ul style="list-style-type: none"> • Diğer kurumlarla işbirliğinde, yetki alanının genişletilmesi • Mevzuat itibarıyla Okul Müdürlerinin yetkilerinin artırılması • Eğitim uygulamaları konusunda ulusal düzeyde tanıtım çalışmaları yaparak öğrenci ve velilerinin bilgilendirilmesi • Mevzuatta ihtiyaç duyulan değişikliklerde “yenileme” çalışmaları yerine “güncelleme” çalışmalarına yer verilmesi • Öğrenci velilerinin eğitim faaliyetlerine müdahale alanlarının sınırlandırılması için yasal tedbirlerin alınması • Mevzuatın, çalışanların kendilerini güvende hissedebileceği şekilde yeniden düzenlenmesi • Stratejik Plan Hazırlama, Stratejik Yönetim Süreci ile ilgili diğer iş ve işlemler • Stratejik Plan hedef ve göstergelerinin üst politika belgelerindeki ilke ve prensiplere uygun hazırlanması
<ul style="list-style-type: none"> • Paydaş türü fazladır, paydaşlarımızın kurumumuzdan beklentileri farklı ve çok çeşitlidir 	<ul style="list-style-type: none"> • Paydaşların idareden beklentilerinin faaliyet alanlarıyla uyumu sağlanması, plan döneminde kurumsal faaliyetler hakkında paydaşlara düzenli bilgilendirme yapılması

<ul style="list-style-type: none">• Çalışanlarımızın her biri farklı türden yeterliliklere sahiptir	<ul style="list-style-type: none">• Çalışanlarımızın her alanda bilgi sahibi olması için hizmet içi eğitim faaliyetleri düzenlenmesi
<ul style="list-style-type: none">• Kurumsal kültürümüz gelişmiş durumdadır. Kurum içi iletişim gelişmiştir, halkla ilişkiler sağlıklı bir şekilde yürütülmektedir.• Eğitim faaliyetlerine kadın velilerimizin katılım oranları yüksektir fakat genel katılım oranları beklenen düzeyde değildir	<ul style="list-style-type: none">• Eğitim-öğretim faaliyetlerine genel katılım oranlarının yükseltilmesi
<ul style="list-style-type: none">• Kurumumuz hastane binasından dönüştürülmüştür• Derslik sayıları yeterlidir fakat derslikler ihtiyacı karşılayacak kadar büyük değildir, derslik başına düşen öğrenci sayıları tutarsızlık göstermektedir	<ul style="list-style-type: none">• Mevcut hizmet binası yerine yeni bir hizmet binası yapılması
<ul style="list-style-type: none">• Bilişim Teknolojileri Öğretmenimiz bulunmamaktadır	<ul style="list-style-type: none">• Kadrolu Bilişim Teknolojileri Öğretmeni ihtiyacı
<ul style="list-style-type: none">• Kurumumuza ait ödenek kaleminin bulunmaması• Ailelerin gelir düzeyi düşük olduğundan okul-aile birliğine az miktarda bağış yapılmaktadır• Okul-aile birliği iş ve işlemleri okul yöneticileri tarafından üstlenilmektedir	<ul style="list-style-type: none">• Harcama planlamalarında mali kaynaklarda meydana gelecek öngörülemeyen değişikliklerin dikkate alınması• İlkokullara ödenek ayrılması

STRATEJİK PLAN



III. BÖLÜM GELECEĞE BAKIŞ

3. BÖLÜM: GELECEĞE BAKIŞ

A. Misyon

Misyonumuz:

MİSYONUMUZ

Güvenli bir okul ortamında tüm bireylerin potansiyellerini en üst düzeyde geliştirmelerine ve topluma katkıda bulunmalarına zemin hazırlamaktır.

B. Vizyon

Vizyonumuz:

VİZYONUMUZ

Bilimsel ve güncel bilgilere dayalı yapılandırmacı ve kapsayıcı yaklaşımla her bireyin değerli hissettiği bir okul kültürü oluşturmaktır.

C. Temel Değerlerimiz

Temel Değerlerimiz:

TEMEL DEĞERLERİMİZ

- Fırsat eşitliği
- Kültürel ve sanatsal duyarlılık
- İnsan, toplum, bilim ve çevre duyarlılığı
- Din, ahlak ve değerlere bağlılık
- Hukuk ve adalet
- Katılımcılık ve istişare kültürü
- Tarafsızlık, hesap verebilirlik ve şeffaflık
- Sorumluluk
- Vatanseverlik
- Liyakat

STRATEJİK PLAN

2024-2028

Tablo 30. Stratejik Amaçlar, Hedefler

AMAÇ 1 (A1)	Öğrencilerin eğitim öğretime etkin katılımlarıyla donanımlı olarak bir üst öğrenime geçişi sağlanacaktır.
Hedef 1.1 (H1.1)	Öğrenme kayıpları önleyici çalışmalar yapılarak azaltılacaktır.
AMAÇ 2 (A2)	Temel eğitimde öğrencilerin kaliteli eğitime erişimleri fırsat eşitliği temelinde artırılarak bilişsel, duyuşsal ve fiziksel olarak çok yönlü gelişimleri sağlanacak ve temel hayat becerilerini edinmiş öğrenciler yetiştirilecektir.
Hedef 2.1 (H2.1)	Öğrencilerin bilimsel, kültürel, sanatsal, sportif ve toplum hizmeti alanlarında ders dışı etkinliklere katılım oranı arttırılacaktır.
AMAÇ 3 (A3)	Öğrencilere medeniyetimizin ve insanlığın ortak değerleriyle çağın gereklerine uygun bilgi, beceri, tutum ve davranışlar kazandırılacaktır.
Hedef 3.1 (H3.1)	Öğrencilere evrensel değerler, sağlıklı yaşam ve çevre bilinci duyarlılığı kazandırılacaktır.
AMAÇ 4 (A4)	Kurumun insan kaynağı kapasitesini geliştirerek ulusal ve uluslararası standartlara uygun eğitim hizmeti sunulacaktır.
Hedef 4.1 (H4.1)	Okul aile işbirliği sağlanarak kurum kültürü geliştirilecektir.
AMAÇ 5 (A5)	Eğitim ortamlarının fiziki imkânları geliştirilecektir.
Hedef 5.1 (H5.1)	Temel eğitimde okulların niteliğini arttıracak uygulama ve çalışmalara yer verilecektir.

2024-2028 Stratejik Planı 5 amaç, 5 hedef, 20 performans göstergesi, 16 stratejiden oluşmaktadır.

D. AMAÇ, HEDEF, GÖSTERGE VE STRATEJİLER

AMAÇ (A1)	Öğrencilerin eğitim öğretime etkin katılımlarıyla donanımlı olarak bir üst öğrenime geçişi sağlanacaktır.								
HEDEF (H1.1)	Öğrenme kayıpları önleyici çalışmalar yapılarak azaltılacaktır.								
Performans Göstergesi (PG)	Hedef Etkisi (%)	Başlangıç Değeri (2023)	2024	2025	2026	2027	2028	İzleme Sıklığı	Raporlama Sıklığı
PG.1.1.1 İlkokullarda Yetiştirme Programına (İYEP) dâhil olan öğrencilerin Türkçe dersi kazanımlarına ulaşma oranı (%)	20	70	72	74	76	78	80	6 AY	6 AY
PG.1.1.2. İlkokullarda Yetiştirme Programına dâhil olan öğrencilerin matematik dersi kazanımlarına ulaşma oranı (%)	20	66	68	70	72	74	76	6 AY	6 AY
PG.1.1.3. 20 gün ve üzeri özürsüz devamsızlık yapan öğrenci oranı (%)	20	3	2	1	0	0	0	6 AY	6 AY
PG.1.1.4. 20 gün ve üzeri özürlü devamsızlık yapan öğrenci oranı (%)	20	2	1	0	0	0	0	6 AY	6 AY
PG 1.1.5 Öğrenci başına okunan kitap sayısı	20	28	30	32	34	36	38	6 AY	6 AY
KOORDİNATÖR BİRİM	İYEP Komisyonu								
İŞ BİRLİĞİ YAPILACAK BİRİM(LER)	Öğretmenler Kurulu, Zümre Öğretmenler Kurulu								
RİSKLER	Salgın hastalıklar nedeniyle öğrencilerin ara devamsızlık yapması İYEP'e destek amaçlı kullanılan dijital platformlara öğrencilerin ev ortamında ulaşamaması								
STRATEJİLER	S1 Öğrencilerin Türkçe dersindeki eksikleri tespit edilerek İYEP aracılığıyla akademik yeterliklerinin artırılması sağlanacaktır. S2 Öğrencilerin matematik derslerindeki eksikleri tespit edilerek İYEP aracılığıyla akademik yeterliklerinin artırılması sağlanacaktır. S3 Dijital platformlar aracılığıyla öğrencilerin tamamlayıcı ve destekleyici eğitim almaları sağlanacaktır.								

	S4 İYEP'in ders içeriklerine katkı sağlayacak etkinlik, okuma vb. aktivitelerin zenginleştirilmesi sağlanacaktır. S5 Okul kütüphanesi zenginleştirilecek, öğrencilerin kitap okumasını teşvik edecek etkinlikler düzenlenecektir.
MALİYET TAHMİNİ	36. 000 TL
TESPİTLER	Öğrencilerin ara devamsızlık yapmaları, İYEP kazanımlarına ulaşma oranlarını azaltmaktadır. Veliler, öğrencilerin İYEP'e göre tespit edilen eksiklikleri yerine diğer derslerden (programlardan) destek almayı talep etmektedirler.
İHTİYAÇLAR	İYEP'e göre eksiklikleri belirlenen öğrencilerin programa katılım zorunluluğunun getirilmesi İYEP'de devam zorunluluğunun getirilmesi

AMAÇ (A2)	Temel eğitimde öğrencilerin kaliteli eğitime erişimleri fırsat eşitliği temelinde artırılarak bilişsel, duyuşsal ve fiziksel olarak çok yönlü gelişimleri sağlanacak ve temel hayat becerilerini edinmiş öğrenciler yetiştirilecektir.								
HEDEF (H2.1)	Öğrencilerin bilimsel, kültürel, sanatsal, sportif ve toplum hizmeti alanlarında ders dışı etkinliklere katılım oranı artırılacaktır.								
Performans Göstergesi (PG)	Hedefe Etkisi (%)	Başlangıç Değeri (2023)	2024	2025	2026	2027	2028	İzleme Sıklığı	Raporlama Sıklığı
PG.2.1.1 Okulda bir eğitim ve öğretim döneminde bilimsel, kültürel, sanatsal ve sportif alanlarda en az bir faaliyete katılan öğrenci oranı (%)	25	85	87	89	91	93	95	6 AY	6 AY
PG.2.1.2 Bir eğitim ve öğretim yılında en az iki sosyal sorumluluk ve toplum hizmeti çalışmalarına katılan öğrenci oranı (%)	25	65	67	69	71	73	75	6 AY	6 AY
PG.2.1.3 Bir eğitim ve öğretim yılında yerel, ulusal ve uluslararası proje, yarışma vb. etkinliklere katılan öğrenci oranı (%)	25	84	86	88	90	92	95	6 AY	6 AY
PG.2.1.4 Okulda bir eğitim ve öğretim yılında geleneksel çocuk oyunları alt başlığında en az bir faaliyete katılan öğrenci oranı (%)	25	90	92	94	96	98	100	6 AY	6 AY
KOORDİNATÖR BİRİM	Öğretmenler Kurulu								
İŞ BİRLİĞİ YAPILACAK BİRİM(LER)	Okul Aile Birliği								
RİSKLER	Etkinlikler için maddi destek ve işbirliği sağlanamaması Okul bahçelerinin genellikle betonarme zeminden oluşması Proje tabanlı çalışmaların belirli (odak) hedef kitleye yönelik hazırlanmaması, geneli kapsamaması Re'sen uygulanan tekrar niteliğindeki proje çalışmaları								

STRATEJİLER	<p>S1 Her bir öğrencinin bir kulüp faaliyetinde aktif olarak yer alması sağlanarak kulüp faaliyetlerinin etkinliği artırılacaktır.</p> <p>S2 Öğrencilerin seviyelerine uygun olarak toplumsal sorunların çözümüne katkı sağlamak ve farkındalık oluşturmak amacıyla afet ve acil durum, çevre, eğitim, spor, kültür ve turizm, sağlık ve sosyal hizmetler alanlarında toplum hizmeti faaliyetlerine katılımları artırılacaktır.</p> <p>S3 Okul bünyesinde yarışmalar düzenlenecektir.</p> <p>S4 Diğer kurum ve kuruluşlarla iş birliği içerisinde yürütülen bilimsel, sosyal, kültürel, sanatsal ve sportif alanlardaki faaliyetler artırılacaktır.</p> <p>S5 Öğrenci seviyesi ve öğretim programı kazanımlarına uygun olarak geleneksel çocuk oyunları ders içi etkinliklerde kullanılacaktır.</p>
MALİYET TAHMİNİ	36.000 TL
TESPİTLER	<p>Bilimsel, kültürel, sanatsal ve sportif faaliyetler için maddi kaynak ve materyal gereksinimi bulunmaktadır. Niteliksel açıdan işbirliği yapılacak kurum sayısı yeterli değildir.</p> <p>Belirlenmiş programı olan ve süreç odaklı ve ulusal veya uluslararası çalışmalara yeterli düzeyde katılımcı sağlanamamaktadır.</p> <p>Yürütülen her çalışma “proje” olarak adlandırılmakta, önyargılara sebep olmaktadır.</p> <p>Proje tabanlı çalışmaların çoğunluğu odak hedef kitleye hitap etmemekte, tüm gurupları kapsamaktadır.</p> <p>Okullarda yürütülen çalışmalara benzerliği bulunan ve re’sen yürütülen proje çalışmaları tekrar niteliğinde olduğundan emek ve zaman kaybına neden olmakta, proje çalışmalarına katılımı gönüllülüğü azaltmaktadır.</p> <p>Bakanlık, il düzeyinde uygulanan proje tabanlı çalışmaların çoğunluğunun “ihtiyaç analizi” yapılmaksızın uygulanması, proje çalışmaları sonucunda “etki analizi” yapılmaması</p>
İHTİYAÇLAR	<p>Bilimsel, kültürel, sanatsal ve sportif faaliyetler için maddi kaynak sağlanması</p> <p>Proje tabanlı çalışmalardan önce ihtiyaç analizi, çalışma sonrasında etki analizi yapılması</p> <p>Proje çalışması katılımcılarının, çalışmalar öncesinde hazırlık, amaç-hedef belirleme stratejileri, risk değerlendirmesi, uygulama, izleme-değerlendirme vb. süreçler ve ilgili kavramlar hakkında bilgi edinmesi</p>

AMAÇ (A3)		Öğrencilere medeniyetimizin ve insanlığın ortak değerleriyle çağın gereklerine uygun bilgi, beceri, tutum ve davranışlar kazandırılacaktır.							
HEDEF (H3.1)		Öğrencilere evrensel değerler, sağlıklı yaşam ve çevre bilinci duyarlılığı kazandırılacaktır.							
Performans Göstergesi (PG)	Hedefe Etkisi (%)	Başlangıç Değeri (2023)	2024	2025	2026	2027	2028	İzleme Sıklığı	Raporlama Sıklığı
PG.3.1.1 Sağlıklı ve dengeli beslenme ile ilgili eğitim verilen öğrenci oranı	25	85	87	89	91	93	95	6 AY	6 AY
PG.3.1.2 Çevre bilinci ile ilgili eğitim verilen öğrenci oranı	25	85	87	89	91	93	95	6 AY	6 AY
PG.3.1.3 Nezaket kuralları ile ilgili eğitim verilen öğrenci oranı	25	85	87	89	91	93	95	6 AY	6 AY
PG 3.1.4 Akran zorbalığı ve siber zorbalıkla ilgili konularda eğitim verilen öğrenci oranı	25	72	75	80	82	84	90	6 AY	6 AY
KOORDİNATÖR BİRİM	Öğretmenler Kurulu								
İŞ BİRLİĞİ YAPILACAK BİRİM(LER)	Zümre Öğretmenler Kurulu								
RİSKLER	Ebeveyn tutumlarının destekleyici nitelikte olmaması Dijital çevresel uyarılar, dijital bağımlılığı artıran unsurların fazlalığı								
STRATEJİLER	S1 Öğrencilere sağlıklı ve dengeli beslenmelerine yönelik bilgilendirme eğitimleri ve etkinlikler yapılacaktır. S2 Öğrencilere, nezaket ve görgü kuralları konusunda eğitimler verilerek konuya ilişkin etkinlikler düzenlenecektir. S3 Halk Eğitim Merkezleri ile işbirliği yapılarak ebeveynlerin çocuk gelişimi alanındaki bilgi ve becerileri geliştirilecektir.								

MALİYET TAHMİNİ	36.000 TL
TESPİTLER	<p>Öğrencilerin okuma alışkanlığı kazanmalarını engelleyecek düzeyde dijital uyaran bulunması Okuma alışkanlığı kazandırma sürecinde edinilen kazanımlarla ebeveyn tutumlarının tutarlı olmaması Nezaket kuralları ve çevre bilinci kazandırma sürecinde edinilen kazanımlarla ebeveyn tutumlarının tutarlı olmaması Ebeveynler tarafından, davranışsal kazanımların yalnızca okulda uyulması gereken kurallar olarak algılanması Ebeveynlerin çocuk yetiştirme konusundaki yanlış tutumlarında ısrarcı olması, anne-baba eğitimleri konusundaki gereksinimlerini gözardı etmesi</p>
İHTİYAÇLAR	<p>Halk Eğitim Merkezleri Çocuk Gelişimi ve Eğitimi alanına uygun olarak “Anne ve Çocuk Sağlığı, Çocukla İletişim, Çocuk Hakları Mevzuatı, Çocuklarda Duygu ve Davranış, Çocukta Temel İhtiyaçlar, Çocuklarda Uyum Problemi, Eğitimde Oyun Etkinlikleri, Okul Çağı Çocuğunda Beslenme, Özel Eğitim İhtiyacı Olan Bireyler İçin İletişim, Çocuklar İçin Dramatik Etkinlikler, Erken Çocukluk Dönemi Eğitimleri” ve benzeri konularda Bakanlık destekli ve yönlendirmeli yaygın eğitim kursları düzenlenmelidir.</p>

AMAÇ (A4)	Kurumun insan kaynağı kapasitesini geliştirerek ulusal ve uluslararası standartlara uygun eğitim hizmeti sunulacaktır.									
HEDEF (H4.1)	Okul aile işbirliği sağlanarak kurum kültürü geliştirilecektir.									
Performans Göstergesi (PG)	Hedefe Etkisi (%)	Başlangıç Değeri (2023)	2024	2025	2026	2027	2028	İzleme Sıklığı	Raporlama Sıklığı	
PG 4.1.1 Bir eğitim öğretim yılında en az 1 hizmetiçi eğitime katılan öğretmen oranı (re'sen düzenlenenler dahil)	20	95	96	97	98	99	100	6 AY	6 AY	
PG 4.1.2 Bir eğitim öğretim yılında proje tabanlı çalışmalardan herhangi birinde aktif görev alan öğretmen oranı	20	80	82	84	86	88	90	6 AY	6 AY	
PG 4.1.3 Veli toplantılarına katılım oranı	20	80	82	84	86	88	90	6 AY	6 AY	
PG 4.1.4 Yazılı veya elektronik ortamda kuruma yapılan dilek, istek, şikâyet, görüş, öneri sayısı	20	15	20	22	24	26	28	6 AY	6 AY	
PG 4.1.5 Velilere yönelik yapılan eğitici, bilgilendirici etkinliklere veli katılım oranı (veli toplantıları hariç)	20	40	42	44	46	48	50	6 AY	6 AY	
KOORDİNATÖR BİRİM	Öğretmenler Kurulu									
İŞ BİRLİĞİ YAPILACAK BİRİM(LER)	Zümre Öğretmenler Kurulu									
RİSKLER	Eğitim faaliyetlerine çoğunlukla az sayıdaki gönüllü öğretmenin katılımı, eğitime katılacak öğretmenlerin görevlendirmelerinin çoğunlukla resen yapılması Şikâyet sahiplerinin, şikâyet edilebilecek konular hakkında hukuki altyapılarının yetersiz olması Velilerin, yaşanan her sorunda ilgili kişi veya kurum yerine şikâyet yöntemlerine başvurması Şikâyet mekanizmalarının sayı ve çeşitlilik itibarıyla fazla olması									
STRATEJİLER	S1 Hizmet içi eğitim faaliyetlerinden öğretmen ve yöneticilerin görüşleri alınacak S2 Kurumsal kültürün oluşturulması için okul-aile ilişkilerinde etkin işbirliği yöntemleri geliştirilecek									
MALİYET TAHMİNİ	36.000 TL									
TESPİTLER	Hizmet içi eğitim faaliyetleri çoğunlukla resen düzenlenmektedir Hizmet içi eğitim faaliyetleri ders saatlerinin dışında düzenlendiği için katılımcılarda isteksizliğe sebep olmaktadır.									
İHTİYAÇLAR	Paydaş görüşlerinin değerlendirilmesi, işbirliğinin geliştirilmesi									

AMAC (A5)	Eđitim ortamlarının fiziki imkânları geliřtirilecektir.								
HEDEF (H5.1)	Temel eđitimde okulların niteliđini arttıracak uygulama ve alıřmalara yer verilecektir.								
Performans Göstergesi (PG)	Hedefe Etkisi (%)	Başlangı Deđeri (2023)	2024	2025	2026	2027	2028	İzleme Sıklıđı	Raporlama Sıklıđı
PG 5.1.1 Okulda/kurumda iyileřtirilmesi gereken fiziki mekân sayısı	75	5	4	3	2	1	0	6 AY	6 AY
PG 5.1.2 Okulda düzenleme yapılan açık hava oyun alanı sayısı	25	1	2	3	4	5	6	6 AY	6 AY
KOORDİNATÖR BİRİM	Okul Aile Birliđi								
İŐ BİRLİđİ YAPILACAK BİRİM(LER)	Öđretmenler Kurulu								
RİSKLER	Tasarruf tedbirleri Ödenek veya harcama taleplerinin karřılanamaması İyileřtirilen alanların aktif kullanılmaması								
STRATEJİLER	S1 Fiziki mekânların iyileřtirilmesi için kamu idareleri, belediyeler ve iřverenlerle iř birlikleri yapılacaktır.								
MALİYET TAHMİNİ	36.000 TL								
TESPİTLER	Ülke genelinde yařanan dođal afetler nedeniyle yatırım kaynađının önemli bölümü öncelikli bölgelere aktarılmaktadır. Yařanması muhtemel dođal afetler nedeniyle kurum binalarında büyük onarıma veya güçlendirmeye ihtiya duyulmaktadır. Kurum bölümlerinin fiziki iyileřtirme ve geliřtirme alıřmalarına okul aile birliđinden yeterli düzeyde destek sađlanmamaktadır.								
İHTİYALAR	Okul aile birliđi desteđi sađlanması İyileřtirilen alanların eđitim ve öđretim alıřmalarında aktif kullanılması, fayda-maliyet dengesinin sađlanması Öngörülmeyen sebeplerle ortaya ıkabilecek ihtiyaları karřılayabilmek için merkezi düzeyde eđitime ayrılan bütenin artırılması								

STRATEJİK PLAN



IV. BÖLÜM MALİYETLENDİRME

4. BÖLÜM: MALİYETLENDİRME

Fatih İlkokulu Müdürlüğü 2024-2028 Stratejik Planı'nın maliyetlendirilmesi sürecindeki temel gaye, stratejik amaç, hedef ve eylemlerin gerektirdiği maliyetlerin ortaya konulması suretiyle karar alma sürecinin hızlandırılmasına ve hayata geçirilmesine katkıda bulunmaktır. Bu sayede, stratejik plan ile bütçe arasındaki bağlantı güçlendirilecek ve harcamaların önceliklendirilme süreci iyileştirilecektir.

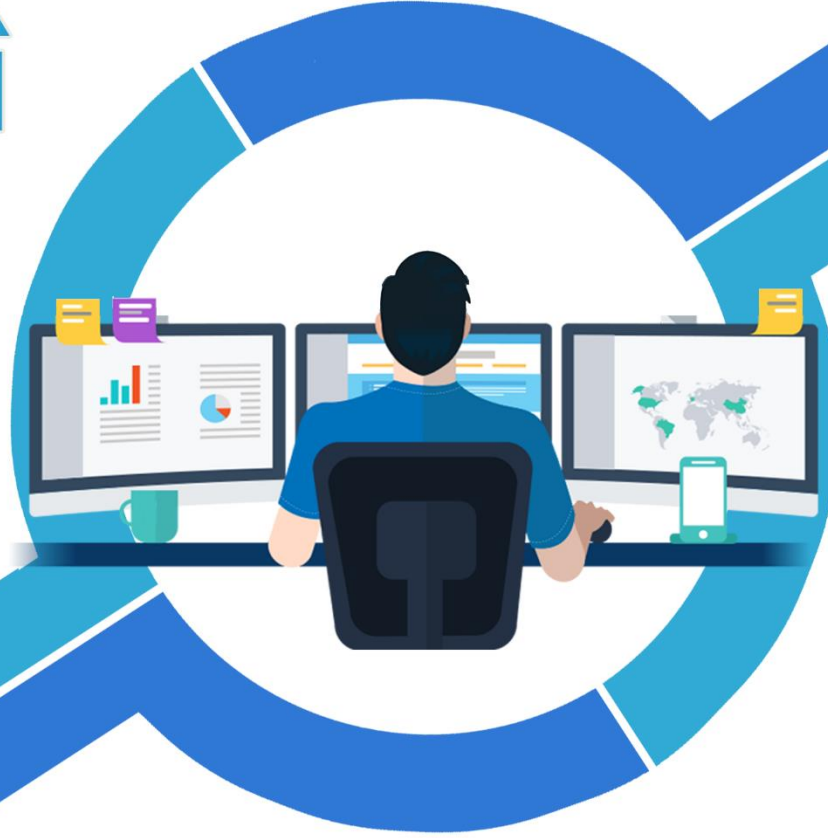
Tablo 31. Mali Kaynak Tablosu

Kaynak Tablosu	2019	2020	2021	2022	2023	Toplam Maliyet
Genel Bütçe	400 TL	2.908,38 TL	6.600 TL	47.965 TL	38.600 TL	96.473,38 TL
Okul Aile Birlikleri	4.000 TL	3.551 TL	11.285 TL	11.512,50	15.271,32	45.619,82 TL
TOPLAM	4.400 TL	6.459,38 TL	17.885 TL	59.477,5 TL	53871,32	142.093,2 TL

Tablo 32. Tahmini Maliyetler (TL)

Hedefler	2024	2025	2026	2027	2028	Toplam Maliyet
A1	3.600 TL	5.400 TL	7.200 TL	9.000 TL	10.800 TL	36.000 TL
H1.1	3.600 TL	5.400 TL	7.200 TL	9.000 TL	10.800 TL	36.000 TL
A2	3.600 TL	5.400 TL	7.200 TL	9.000 TL	10.800 TL	36.000 TL
H2.1	3.600 TL	5.400 TL	7.200 TL	9.000 TL	10.800 TL	36.000 TL
A3	3.600 TL	5.400 TL	7.200 TL	9.000 TL	10.800 TL	36.000 TL
H3.1	3.600 TL	5.400 TL	7.200 TL	9.000 TL	10.800 TL	36.000 TL
A4	3.600 TL	5.400 TL	7.200 TL	9.000 TL	10.800 TL	36.000 TL
H4.1	3.600 TL	5.400 TL	7.200 TL	9.000 TL	10.800 TL	36.000 TL
A5	3.600 TL	5.400 TL	7.200 TL	9.000 TL	10.800 TL	36.000 TL
H5.1	3.600 TL	5.400 TL	7.200 TL	9.000 TL	10.800 TL	36.000 TL
TOPLAM	18.000 TL	27.000 TL	36.000 TL	45.000 TL	54.000 TL	180.000 TL

STRATEJİK PLAN



V. BÖLÜM İZLEME VE DEĞERLENDİRME

5.BÖLÜM: İZLEME VE DEĞERLENDİRME

Okulumuzun 2024-2028 Stratejik Planı İzleme ve Değerlendirme sürecini ifade eden İzleme ve Değerlendirme Modeli hazırlanmıştır. Bu model, Milli Eğitim Bakanlığının izleme ve değerlendirme modeli esas alınarak hazırlanmıştır. Müdürlüğümüzün Stratejik Plan İzleme-Değerlendirme çalışmaları eğitim-öğretim yılı çalışma takvimi de dikkate alınarak 6 aylık ve 1 yıllık sürelerde gerçekleştirilecektir. 6 aylık sürelerde Üst Yöneticiye rapor hazırlanacak ve değerlendirme toplantısı düzenlenecektir. İzleme-değerlendirme raporu, istenildiğinde Stratejik Geliştirme Başkanlığına gönderilecektir. Okulumuz Stratejik Planı izleme ve değerlendirme çalışmalarında 5 yıllık Stratejik Planın izlenmesi ve 1 yıllık gelişim planının izlenmesi olarak ikili bir ayrıma gidilecektir. Stratejik planın izlenmesinde 6 aylık dönemlerde izleme yapılacak denetim birimleri, il millî eğitim müdürlüğü ve Bakanlık denetim ve kontrollerine hazır halde tutulacaktır. Yıllık planın uygulanmasında yürütme ekipleri ve eylem sorumlularıyla aylık ilerleme toplantıları yapılacaktır. Toplantıda bir önceki ayda yapılanlar ve bir sonraki ayda yapılacaklar görüşülüp karara bağlanacaktır.

Şekil 8. Stratejik Plan İzleme ve Değerlendirme Modeli



EKLER

Tablo 33. Strateji Geliştirme Kurulu

SIRA	ADI-SOYADI	GÖREVİ	KURULDAKİ GÖREVİ
1	Hakan DÖNMEZ	Okul Müdürü	Başkan
2	Bilal AKAR	Öğretmen	Üye
3	Emrah AYDIN	Öğretmen	Üye
4	İlknur TAHMAS	Öğretmen	Üye
5	Hatice AKKUŞ	Okul Aile Birliği Başkanı	Üye

Tablo 34. Stratejik Planlama Ekibi

SIRA	ADI-SOYADI	GÖREVİ	EKİPTEKİ GÖREVİ
1	Fatih AKTAŞ	Müdür Yardımcısı	Başkan
2	Yahya NAYİR	Öğretmen	Üye
3	Veli KARADAŞ	Öğretmen	Üye
4	Merve KARSAK	Öğretmen	Üye
5	Havva TERCAN	Veli	Üye

STRATEJİK PLAN

2024-2028

